


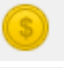








ОПИСАНИЕ ЭМУЛЯТОРА ТЕРМИНАЛА  
СИСТЕМЫ БРОНИРОВАНИЯ  
«МИКСВЕЛ»

# Оглавление

<b>1. ОБЩИЕ СВЕДЕНИЯ</b>	<b>4</b>
<b>2. ФУНКЦИОНАЛЬНОСТЬ МЕНЮ ТЕРМИНАЛА</b>	<b>9</b>
2.1. Опция «Работа с терминальными окнами»	9
2.2. Опция «Файл»	9
2.3. Опция «Редактировать»	10
2.4. Опция «Вид»	10
2.5. Опция «Команды»	11
2.6. Опция «Настройки»	12
2.7. Опция «Фискальный регистратор»	12
2.8. Опция «Платежный терминал»	12
2.9. Опция «Окно»	13
2.10. Опция «Помощь»	14
<b>3. ОСНОВНАЯ ФУНКЦИОНАЛЬНОСТЬ ПАНЕЛИ ИНСТРУМЕНТОВ</b>	<b>15</b>
<b>4. ТЕХНОЛОГИЧЕСКАЯ ПАНЕЛЬ</b>	<b>19</b>
4.1. Обработка функции «ИТОГИ»	19
4.2. Обработка функции «КОДИРОВАНИЕ»	20
4.3. Обработка функции «НАЛИЧИЕ МЕСТ»	20
4.4. Обработка функции «ТАРИФЫ»	22
4.5. Обработка функции «УПТ»	23
4.6. Обработка функции «ЛЬГОТЫ»	24
4.7. Обработка функции «СБОРЫ»	24
4.8. Обработка функции «РЕЙС»	25
4.9. Обработка функции «БЛАНКИ»	26
<b>5. ТЕХНОЛОГИЧЕСКАЯ ПАНЕЛЬ – 2</b>	<b>28</b>
<b>6. ДОПОЛНИТЕЛЬНАЯ ФУНКЦИОНАЛЬНОСТЬ ПАНЕЛИ ИНСТРУМЕНТОВ</b>	<b>30</b>
6.1.  Обработка функции «СПРАВКА»	30
6.2.  Обработка функции «ИНФОРМАЦИЯ О ПАССАЖИРЕ»	30
6.3.  Обработка функции «ЗАКРЫТЬ/ИГНОРИРОВАТЬ БРОНЬ»	31
6.4.  Обработка функции «ТАРИФИКАЦИЯ ПЕРЕВОЗКИ»	32
6.5.  Обработка функции «ФОРМА ОПЛАТЫ»	33
6.6.  Обработка функции «ОПЛАТА ПЛАСТИКОВОЙ КАРТОЙ»	34
6.7.  Обработка функции «БИЛЕТ (ОФОРМЛЕНИЕ/ОТКАЗ»	34
6.8.  Обработка функции «ТАРИФНАЯ СПРАВКА»	35
6.9.  Обработка функции «УСЛОВИЯ ПРИМЕНЕНИЯ ТАРИФА»	35
6.10.  Обработка функции «ОЦЕНКА»	35
<b>7. ОБЛАСТЬ "ТЕРМИНАЛЬНЫЕ ОКНА"</b>	<b>39</b>

<b>8.</b>	<b>ОБЛАСТЬ "РАБОЧАЯ ЗОНА ТЕРМИНАЛА (ТЕРМИНАЛЬНОЕ ОКНО)"</b> .....	<b>40</b>
<b>9.</b>	<b>ОБНОВЛЕНИЕ ВЕРСИИ ТЕРМИНАЛА</b> .....	<b>40</b>

## 1. ОБЩИЕ СВЕДЕНИЯ

Эмулятор терминала «Миксвел» - программа, установленная на персональном компьютере (на рабочем месте) пользователя (кассира, технолога, оператора), и позволяющая взаимодействовать с системой бронирования «Миксвел» в режиме запрос/ответ.

В результате взаимодействия пользователь имеет возможность доступа к справочной информации и архивным данным системы бронирования, создания и изменения записей о пассажирах (PNR), продажи/обмена/возврата билетов на авиаперевозки и связанные с ними услуги.

После запуска эмулятора терминала на экран монитора выдается окно приветствия (рис. 1).



Рис.1. Окно запуска терминала

В окне приветствия (рис. 1), красным цветом выделен технологический адрес терминала (ТАП). Ниже поле для ввода пароля, для входа в рабочую область терминала АРС «Миксвел». Для первоначальной установки пароля (пароль является обязательным условием для входа в терминал АРС «Миксвел») необходимо нажать на кнопку «Ввод». На экране появится окно, информирующее о том, что пароль не установлен (рис. 2).

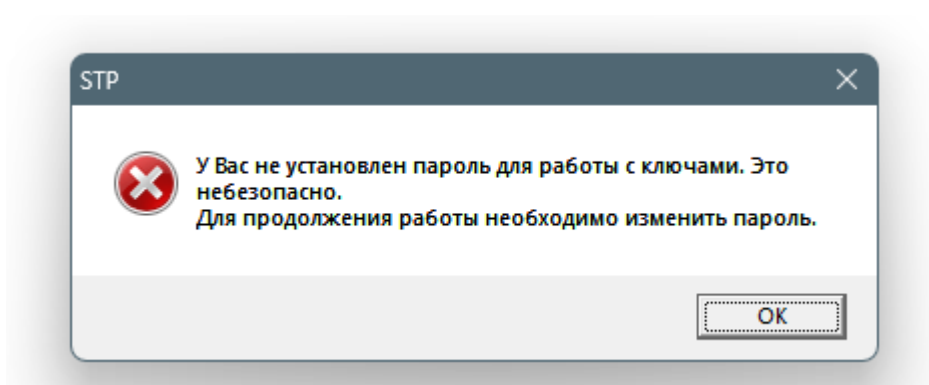


Рис.2. Окно информирующее, что пароль не установлен.

После нажатия клавиши «ОК» в окне, изображенном на рис. 2, появится окно смены пароля «Настройка параметров криптографии» (см. рис.3)

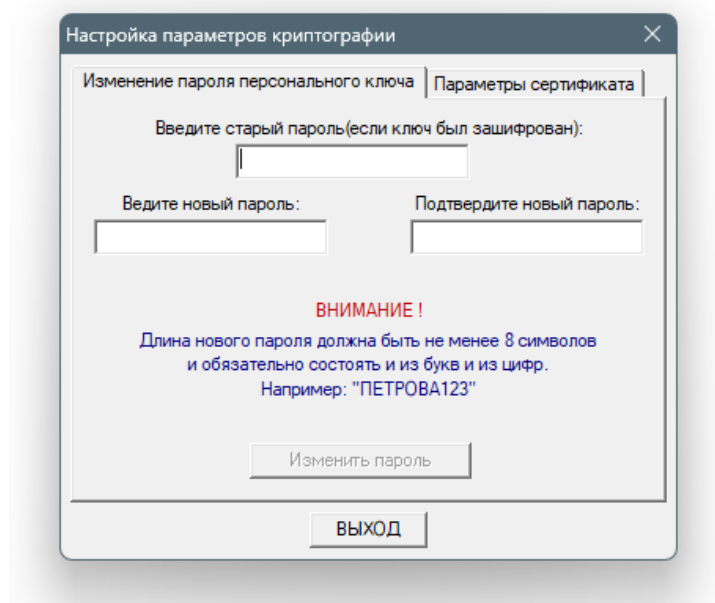


Рис.3. Окно смены пароля.

Во вкладке «Изменение пароля персонального ключа» три поля для заполнения. Поле «Введите старый пароль» заполняется, если пароль уже был установлен ранее, в случае если пароль устанавливается впервые, это поле заполнять не надо. Для первоначальной установки пароля заполните поле «Введите новый пароль» и «Подтвердите новый пароль». Необходимо ввести пароль, удовлетворяющий правилу, указанному выше на рис. 3, не менее 8 символов, из букв и цифр. Только после ввода пароля, удовлетворяющего данному требованию, кнопка "Изменить пароль" станет активной для ввода.

В случае ошибки при вводе нового пароля и его подтверждения, на экране появится окно об ошибке (см. рис.4)

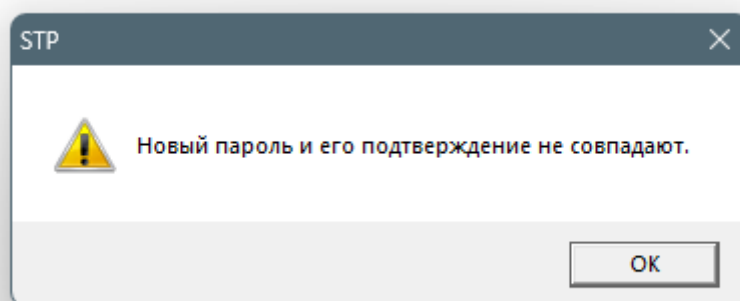


Рис.4. Новый пароль и его подтверждение не совпадают.

В этом случае, нужно еще раз заполнить оба поля «Введите новый пароль» и «Подтвердите новый пароль».

В случае неправильного заполнения поля «Введите старый пароль» при смене пароля или при первоначальной установке пароля (ПОМНИТЕ, при первоначальной установке, это поле должно быть не заполнено!) на экране появится окно об ошибке при изменении пароля секретного ключа. (см. рис.5)

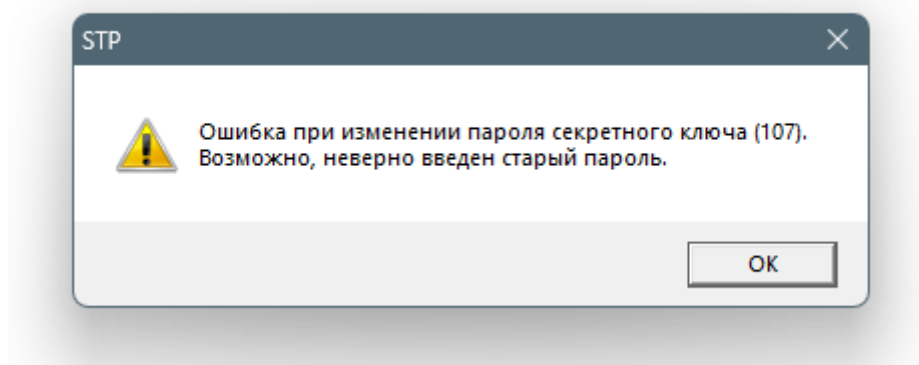


Рис.5. Неверно введен старый пароль

Если все поля заполнены верно, после нажатия клавиши «Изменить пароль» на экран выйдет окно об успешном изменении пароля. (см. рис. 6)

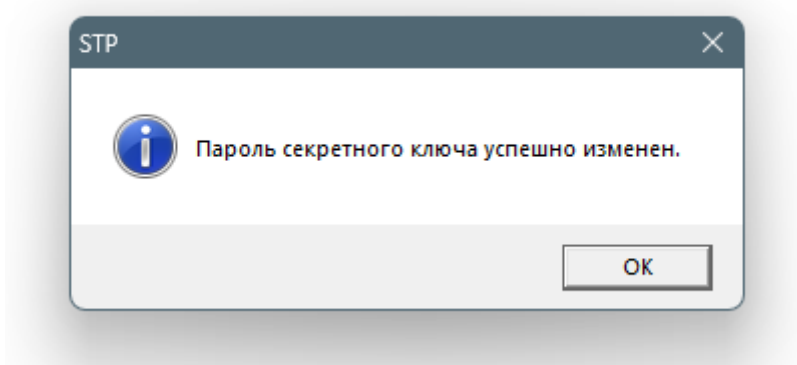


Рис.6. Пароль успешно изменен.

После нажатия на клавишу «ОК» появится окно, информирующее о необходимости перезагрузить терминал (см. рис. 7), после чего окно терминала закроется, и его нужно будет открыть заново и ввести уже установленный пароль для входа в терминал АРС «Миксвел».

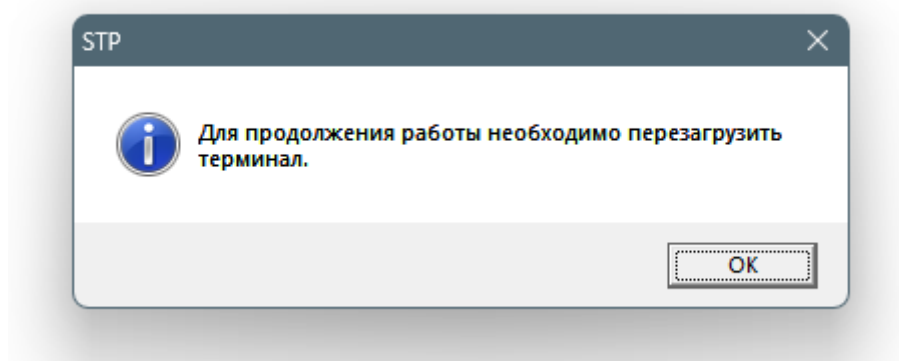


Рис.7. Окно после смены пароля.

Если при следующем заходе введен неправильный пароль, на экран выведется окно об ошибке (см. рис. 8) После чего нужно будет повторно ввести пароль и его подтверждение. Если пароль не удастся ввести, в этом случае нужно связаться со специалистом системно-технического отдела АО «Сирена-Трэвел».

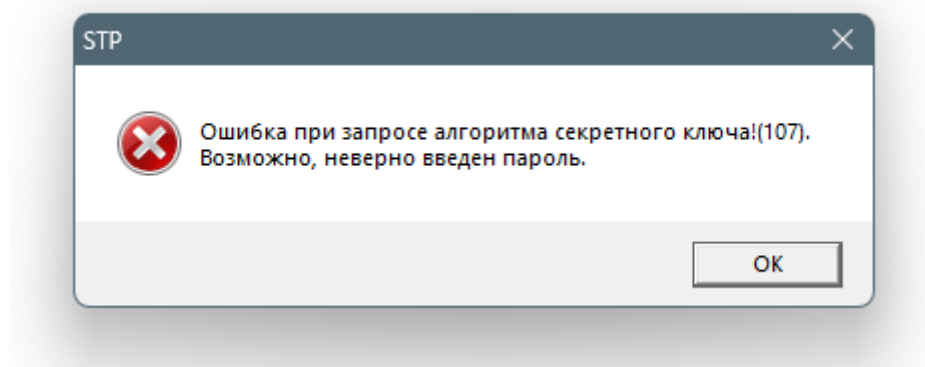


Рис.8. Неверно введен пароль при входе в терминал.

В случае стандартных настроек после запуска эмулятора терминала отображается экран следующего вида (рис. 9):

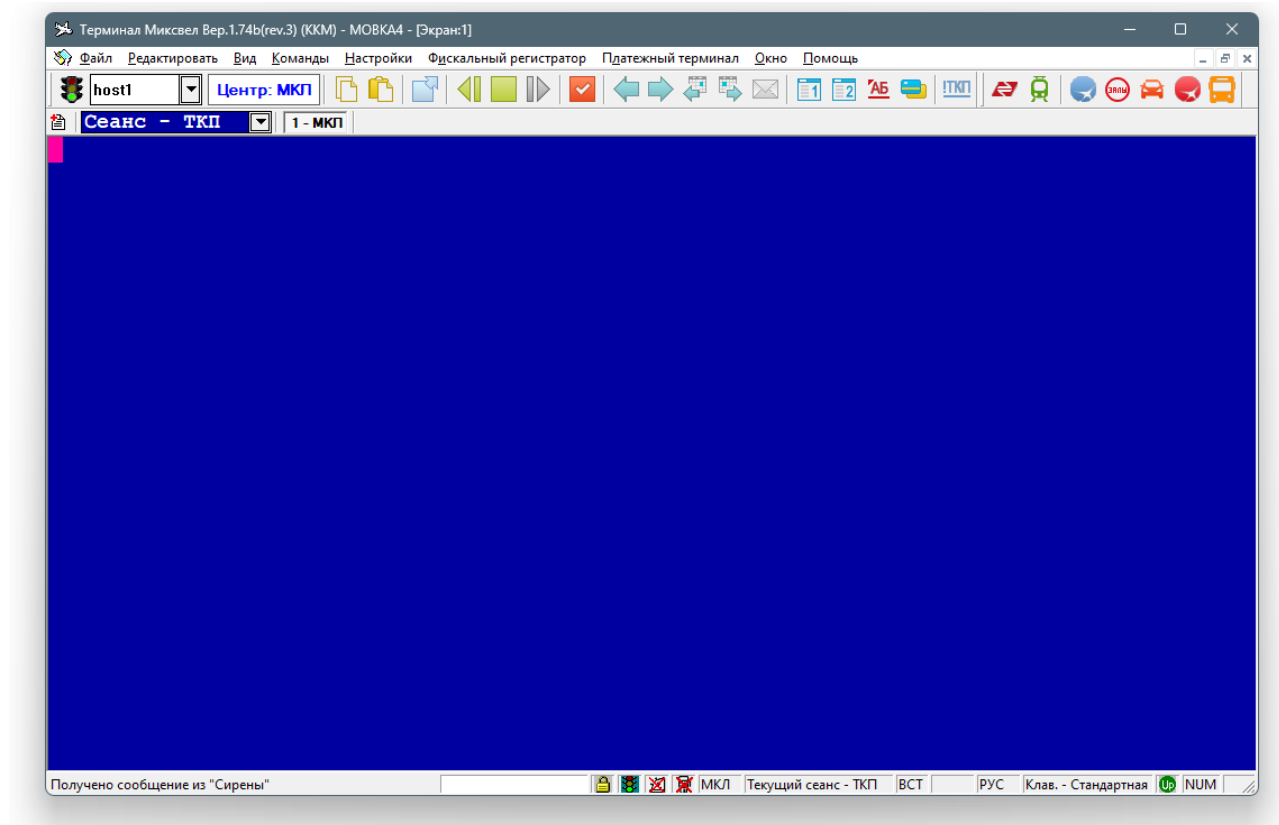


Рис. 9 Экран терминала после запуска

При запуске эмулятора терминала создается одно терминальное окно, подключенное к системе бронирования, указанной в настройках терминала (см. "Настройки", "Сеть", "Город по умолчанию").

Экран состоит из следующих областей:

1. Заголовок программы - Терминал Миксвел.

Здесь же отображается технологический адрес пульта (например, МОВКА4) и текущий номер терминального окна.

При работе с несколькими приложениями эмулятор терминала может перейти в неактивное состояние. При этом фон области заголовка становится бледным. Для активизации терминала достаточно щелкнуть "мышкой" в любом месте терминального окна.

## 2. Меню терминала.

Меню терминала позволяет управлять терминальными окнами (сворачивать/восстанавливать/закрывать), копировать данные из окна в буфер обмена, вставлять данные в окно из буфера обмена, управлять содержимым экрана, выполнять ряд команд с помощью нажатия комбинаций клавиш, делать общие настройки эмулятора терминала и подключенного устройства печати кассовых чеков (см. «Фискальный регистратор»), управлять расположением терминальных окон, получать справочную информацию о терминале.

## 3. Панель инструментов.

Панель инструментов позволяет выполнять ряд кассирских запросов (например, работать с бланками, просматривать тарифы/льготы и условия их применения, получать справки о наличии мест, вводить данные о пассажире, задавать формы оплаты билетов, печатать билеты) путем выбора нужной функции из набора пиктограмм. Используя панель инструментов, можно выполнить некоторые функции, доступные через меню терминала.

Панель инструментов содержит признак состояния подключения конечного пользователя к системе бронирования (пиктограмма "светофор"), текущий канал связи с системой бронирования (host 1 — основной канал; host 2 — резервный канал), код подключенного центра (системы бронирования), клавиши отображения на экран ранее выполненных команд.

## 4. Терминальные окна.

Имеется возможность создания неограниченного числа терминальных окон, каждое из которых может быть подключено к центру 'Миксвел' (МКЛ).

Текущее терминальное окно подсвечено.

В этой же части экрана находится список сеансов, доступных оператору в центре бронирования.

## 5. Рабочая зона терминала (терминальное окно).

Область, в которой вводятся запросы, и куда поступает ответная информация из системы бронирования (в приведенном примере — голубой фон).

## 6. Панель состояния.

В данной области отображается тип последнего взаимодействия оператора и системы в виде текстов «Получено сообщение из Сирены» или «Запрос отправлен в систему». Может присутствовать сообщение о наличии почты, пришедшей на данный технологический адрес - «Для Вас также есть почта».

Имеется зона, показывающая продолжительность обработки запроса в системе (в данном примере белая зона), по заполняемости которой можно оценить время, оставшееся на обработку запроса.

Здесь же находится дополнительный признак состояния подключения конечного пользователя к системе бронирования - "светофор", а также: код подключенной к данному терминальному окну системы бронирования; признак состояния клавиатуры (режимы «Вставка»/«Замена», см. "Настройки", "Общие", "Устанавливать режим "Вставка" при запуске программы"); признак языка ввода (режимы «РУС»/«LAT», см. "Настройки", "Общие", "Устанавливать режим ввода кириллицы при старте программы"); вид клавиатуры — Сирена-2000/Стандартная (см. "Вид", "Стандартная клавиатура").

Признак состояния клавиатуры можно изменить нажатием клавиши Insert, либо дважды щелкнув по признаку левой кнопкой мыши. Признак языка ввода можно так же изменить двойным щелчком мыши по признаку. Различные виды клавиатуры изменяют функциональность набора клавиш с цифрами в стандартной части клавиатуры. Если вид клавиатуры стандартный, то при нажатии на цифру без Shift на экране отобразится цифра. Если вид клавиатуры нестандартный, то при нажатии на клавишу с цифрой отобразится специальный символ.



## 2. ФУНКЦИОНАЛЬНОСТЬ МЕНЮ ТЕРМИНАЛА

### 2.1. Опция «Работа с терминальными окнами»

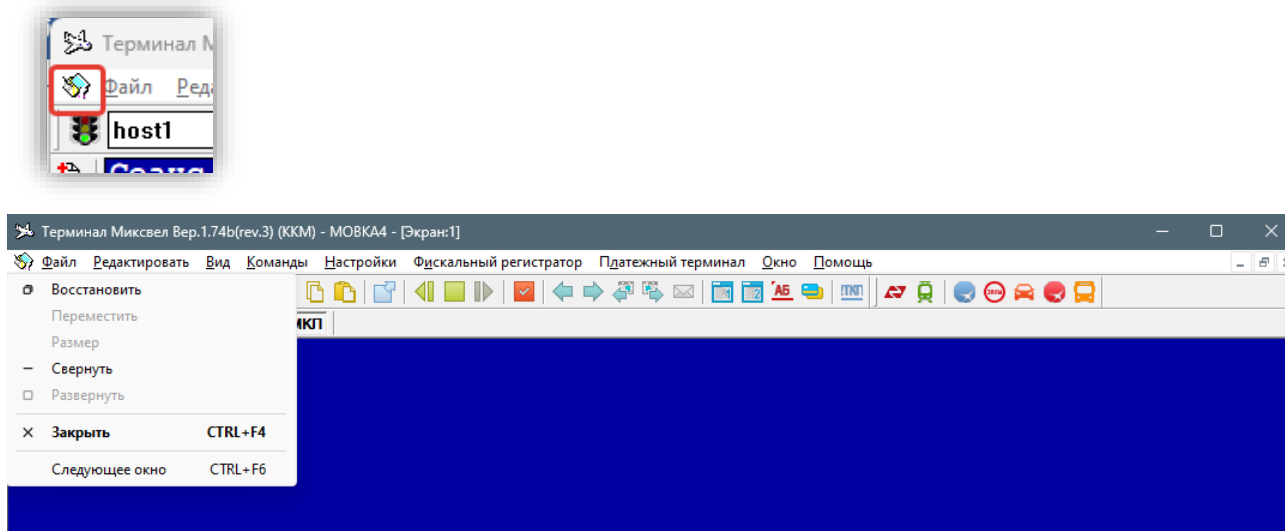


Рис. 10. Опция «Работа с терминальными окнами»

Данная опция позволяет закрывать терминальные окна, свертывать и восстанавливать их, а также переходить (делать активным) в следующее терминальное окно. Возможные действия выделены жирным шрифтом.

Создание нового терминального окна осуществляется с помощью опции «Окно» либо из области «Терминальные окна».

### 2.2. Опция «Файл»

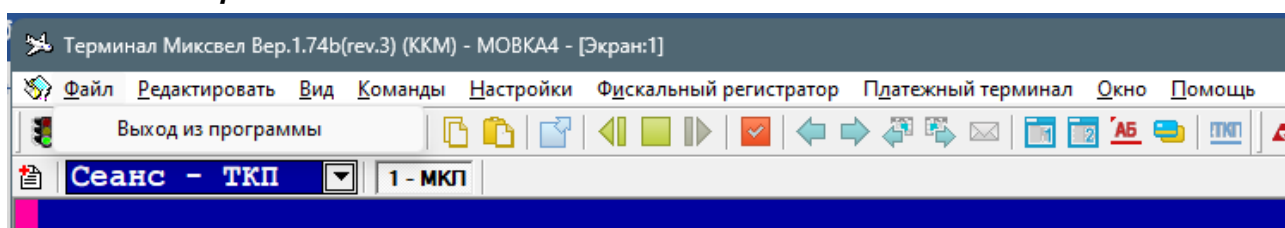


Рис. 11. Опция «Файл»

Данная опция позволяет выполнить единственную операцию «Выход из программы» (завершение работы эмулятора терминала). Данную операцию можно также выполнить как операцию стандартного закрытия WINDOWS-приложения ("крестик" в области «Заголовок программы»).

## 2.3. Опция «Редактировать»

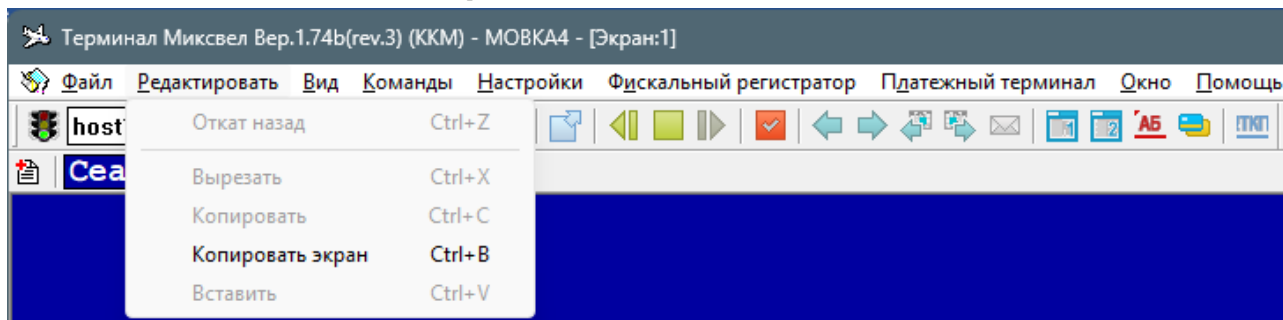


Рис. 12. Опция «Редактировать»

Данная опция позволяет копировать всю отображаемую информацию из текущего терминального окна либо ее часть (после выделения нужной части) в буфер обмена.

Также можно вставить содержимое буфера обмена в область терминального окна с позиции, в которой установлен курсор.

## 2.4. Опция «Вид»

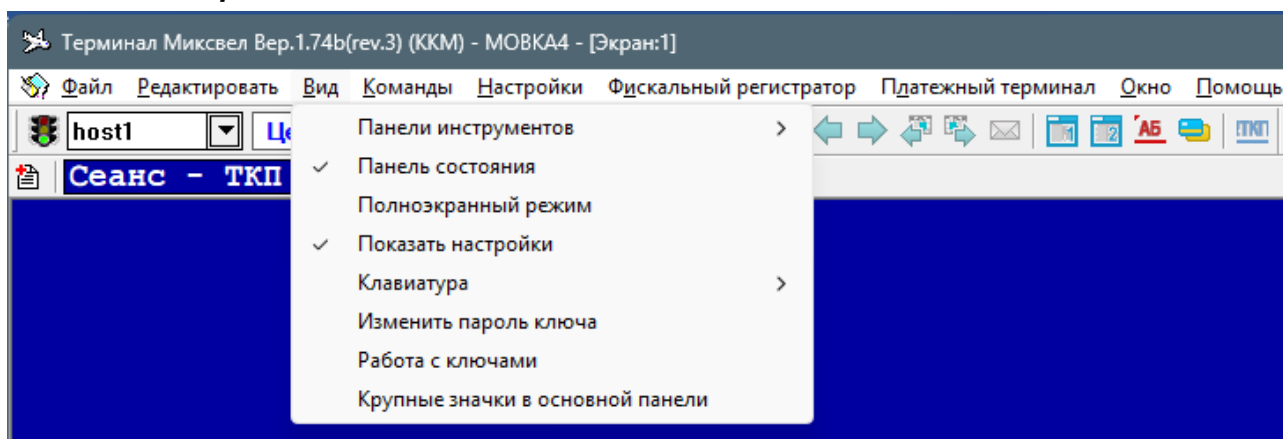


Рис. 13. Опция «Вид»

Данная опция позволяет:

- отображать либо скрывать панель инструментов;
- отображать либо скрывать панель состояния;
- переходить в режим полного экрана; для возврата в стандартный экран требуется нажать клавишу Alt, далее с помощью "стрелки вверх" или "стрелки вниз" отобразить опцию «Работа с терминальными окнами», далее с помощью "стрелки вправо" отобразить опцию «Вид» и снять признак полноэкранного режима;
- активизировать опцию меню «Настройки»; если признак "Показать настройки" не установлен, опция меню «Настройки» недоступна;
- устанавливать (переключать) тип клавиатуры "Сирена-2000" или "Стандартная"
- увеличивать или уменьшать размер клавиш панели инструментов.

## 2.5. Опция «Команды»

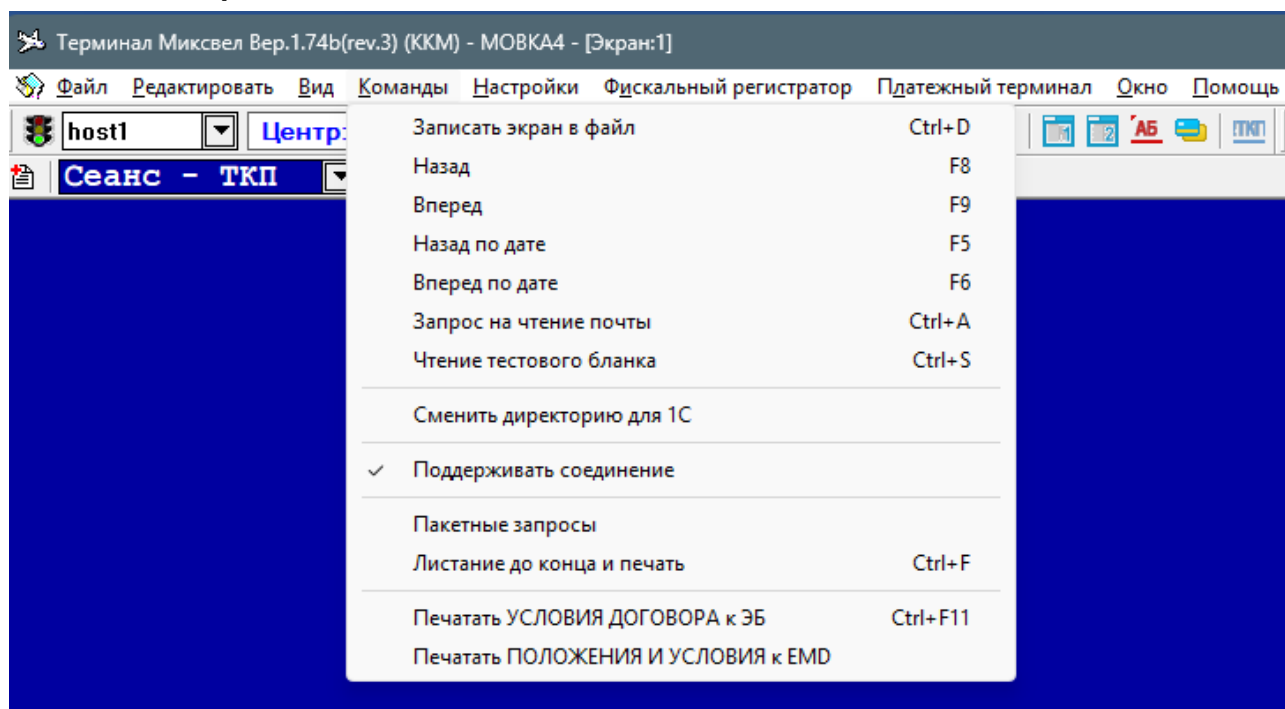


Рис. 14. Опция «Команды»

Данная опция позволяет:

- записать содержимое текущего терминального окна в файл screen.txt, который создается в папке, из которой запускается программа эмулятора терминала; если данный файл уже существует, информация добавляется в конец файла;
- листать информацию в текущем терминальном окне "назад по тексту";
- листать информацию в текущем терминальном окне "вперед по тексту";
- листать информацию в текущем терминальном окне "назад по дате";
- листать информацию в текущем терминальном окне "вперед по дате";
- читать почту, пришедшую на данный пульт (запрос "?");
- настраивать работу принтеров билетопечати (функции "Чтение текстового бланка" и "Листание до конца и печать");
- менять директорию для создания файла "S2000\_Дата.1С", в котором сохраняются данные по продажам/обменам/возвратам билетов для дальнейшей их обработки программой «1С Бухгалтерия»; по умолчанию файл "S2000\_Дата.1С" создается в папке, из которой запускается программа эмулятора терминала;
- создавать и сохранять файл, содержащий последовательность часто выполняемых команд для их пакетной обработки; с помощью этой же опции осуществляется запуск созданного пакета команд на обработку;
- печать условий договора перевозки (используется как информация для пассажира) в случае оформления электронного билета в сеансе ТКП;
- печать положений и условий к EMD в случае возврата электронного билета в сеансе ТКП.

## 2.6. Опция «Настройки»

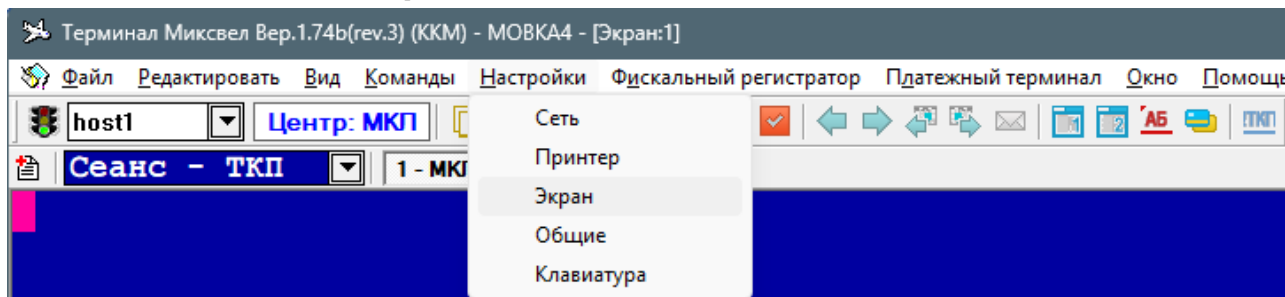


Рис. 15. Опция «Настройки»

Данная опция позволяет:

- произвести настройки сетевого соединения, установив IP-адреса и IP-порты основного и вспомогательного каналов; установить код системы бронирования, с которой устанавливается соединение по умолчанию; установить технологический адрес пульта;
- выбрать принтеры для печати билета, содержимого экрана (терминального окна), маршрут-квитанции, прилагаемой к электронному билету; здесь же можно задать количество печатаемых копий маршрут-квитанций (по умолчанию - одна).
- выбрать шрифт, его начертание и размер, используемый в терминальном окне;
- выбрать цвет символов и фона терминального окна;
- установить общие настройки терминала и принтера билетопечати.

Установленные настройки применяются ко всем терминальным окнам.

В качестве шрифта рекомендуется использовать Sirena New. Данный шрифт позволяет различать текст в кириллице и латинице. Скачать шрифт и инструкцию по его установке можно на сайте <https://sirena-travel.ru/agency-connection/instrukcii-agentstvam> в разделе «Терминал».

## 2.7. Опция «Фискальный регистратор»

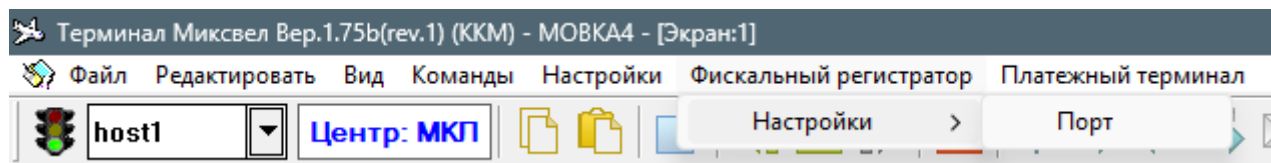
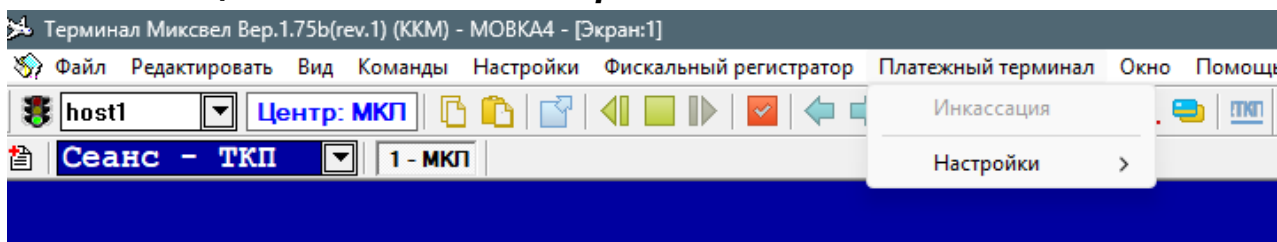


Рис. 16. Опция «Фискальный регистратор»

Данная опция предназначена для настройки фискального регистратора (кассовый аппарат для печати чеков) и работы с ним.

Подробное описание данного пункта меню приведено в «Инструкция по работе с контрольно-кассовой машиной».

## 2.8. Опция «Платежный терминал»



Данная опция предназначена для настройки POS-терминала и работы с ним.

## 2.9. Опция «Окно»

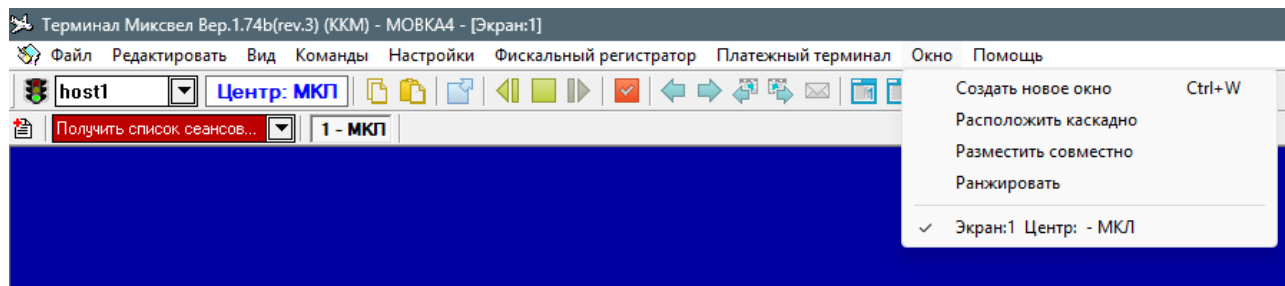


Рис. 17. Опция «Окно»

Данная опция позволяет создавать дополнительные окна, устанавливать порядок их расположения на экране, показывает количество созданных окон и текущее активное окно.

Для более эффективной работы желательно иметь несколько открытых окон. Например, при оформлении билетов в первом окне можно отображать тарифную информацию, во втором — наличие мест в прямом направлении, в третьем — наличие мест в обратном направлении (рис. 18).

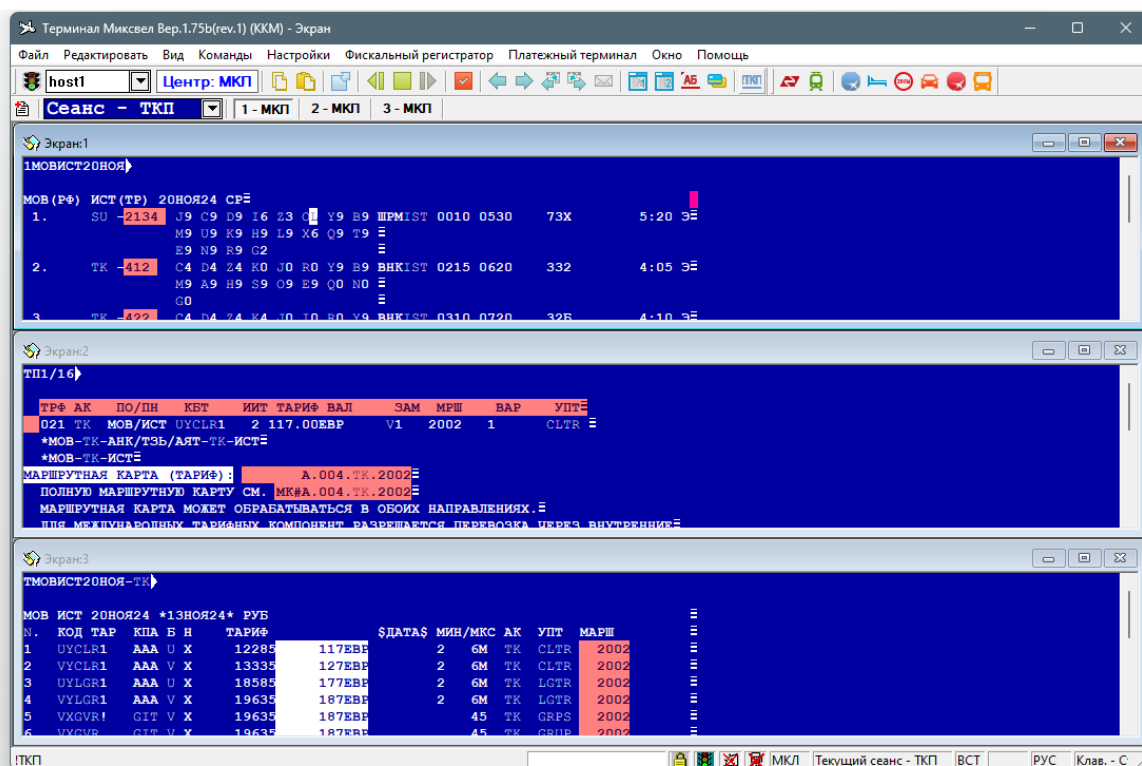


Рис. 18. Пример работы с несколькими терминальными окнами

## 2.10. Опция «Помощь»

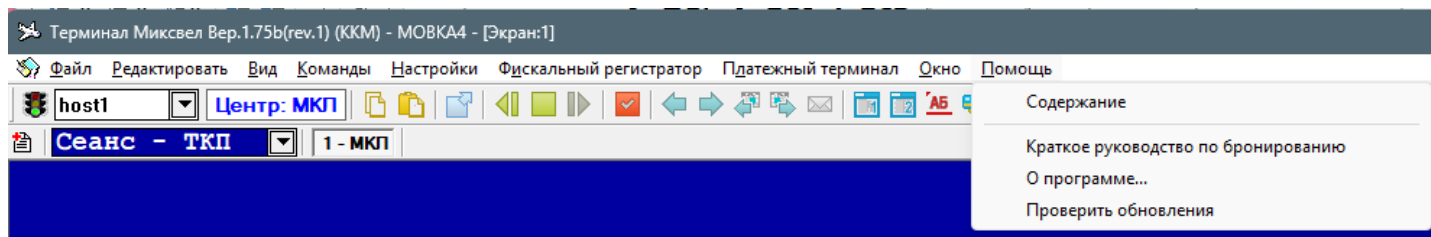


Рис. 19. Опция «Помощь»

Данная опция позволяет получить справочную информацию об эмуляторе терминала, выяснить номер установленной версии эмулятора, автоматически обновить версию терминала и ознакомиться с кратким руководством по бронированию. Руководство по бронированию представляет собой набор памяток по основным операциям, используемым при бронировании.

Порядок обновления версии терминала приводится в разделе 8 данной инструкции.

### 3. ОСНОВНАЯ ФУНКЦИОНАЛЬНОСТЬ ПАНЕЛИ ИНСТРУМЕНТОВ




Рис. 20. Панель Инструментов.




При помещении курсора на любую клавишу панели инструментов в течение нескольких секунд отображается назначение этой клавиши.

С помощью варианта «Крупные значки в основной панели» агент может увеличивать или уменьшать размеры клавиш панели инструментов.



 Клавиша «Светофор» служит для получения признака наличия/отсутствия связи пульта оператора с системой бронирования.



 Клавиши «Копировать весь экран»,  «Вставить»,  «Полноэкранный режим» по функциональности повторяют опцию меню «Редактировать» из области «Меню терминала».



Клавиша «История команд - назад» (листание назад) используется для вывода на экран последней выполненной команды (следующее нажатие клавиши отображает предпоследнюю выполненную команду и т.д.), как правило, с целью поиска нужной, ранее выполненной команды, для повторного ее выполнения.

Клавиша «История команд - вперед» активизируется только, если предварительно использовалась клавиша «История команд - назад» и предназначена для вывода на экран последующей выполненной команды (листание в обратном направлении).

Клавиша «История команд - список» используется для получения списка последних 100 выполненных команд (см. рис. 21) с целью поиска нужной команды, отображения ее на экране и последующего выполнения.

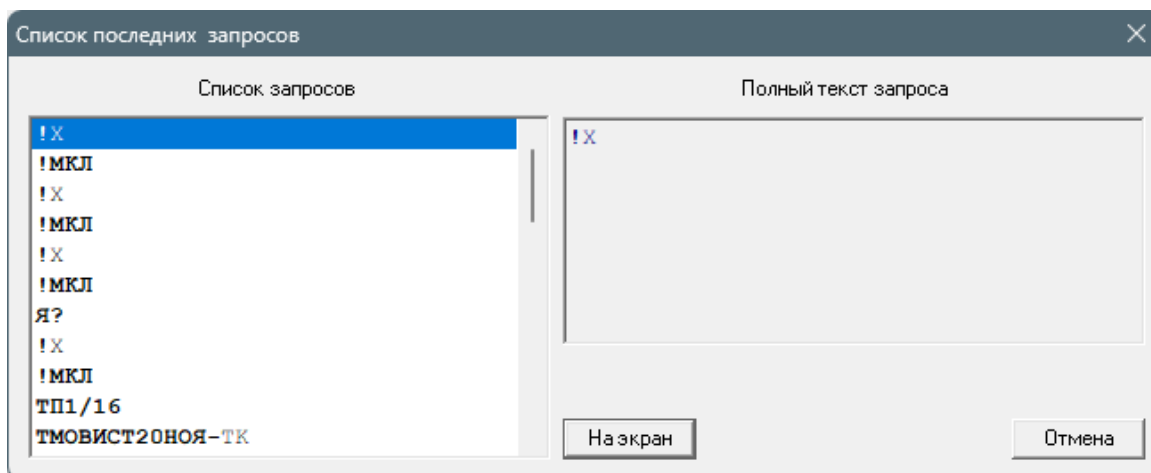


Рис. 21. Пример списка выполненных команд



Клавиша «Передать запрос» передает отображенный в терминальном окне запрос на исполнение в систему бронирования (является аналогом нажатия клавиши «Enter» на цифровой части клавиатуры, или комбинации Ctrl-Enter на основной клавиатуре).



Клавиша «Технологический запрос "Назад" (F8)» отображает в текущем терминальном окне предыдущую часть выводимой информации (запрос выполняется, если предварительно было выполнено листание "Вперед"; используется в случае большого объема данных, поступивших из системы в качестве ответа на запрос).

Клавиша «Технологический запрос "Вперед" (F9)» отображает в текущем терминальном окне следующую часть выводимой информации (запрос используется в случае большого объема данных, поступивших из системы в качестве ответа на запрос).



Клавиша «Технологический запрос "Назад по дате" (F5)» отображает в текущем терминальном окне вариант ответа на поданный предварительно запрос, соответствующий более ранней (предшествующей) дате.

Клавиша «Технологический запрос "Вперед по дате" (F6)» отображает в текущем терминальном окне вариант ответа на поданный предварительно запрос, соответствующий более поздней (следующей) дате.



Клавиша «Чтение почты» отображает в текущем терминальном окне результат чтения почты, пришедшей на данный технологический адрес пульта (повторяет функцию чтения почты с использованием опции меню «Команды» или терминального запроса "?").

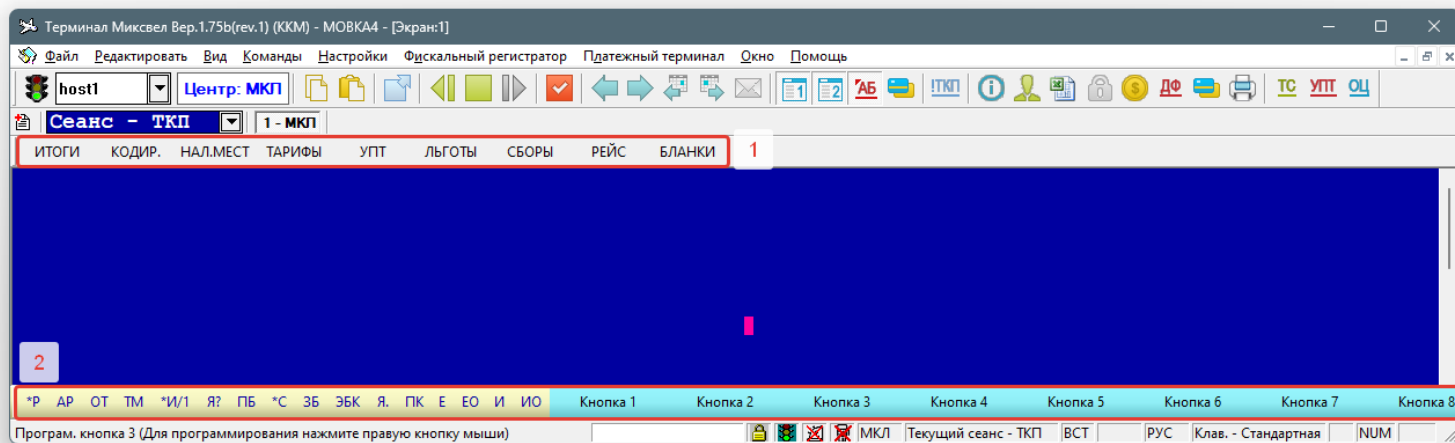


Клавиша «Технологическая панель» дополнительно открывает технологическую панель вверх экрана под областью «Терминальные окна». Описание данной технологической панели и ее функций приведено в главе 4.



Клавиша «Технологическая панель – 2» дополнительно открывает вторую технологическую панель внизу экрана терминала. Описание этой технологической панели с кнопками приведено в главе 5.

Вид экрана эмулятора терминала с двумя вышеописанными технологическими панелями представлен ниже:







Клавиша «Автоматическое бронирование» открывает графическое окно «Справки»



и ряд клавиш с графическими окнами, при помощи которых вводится информация о маршруте поездки, данные пассажира и т.д., не используя текстовые запросы.



Клавиша «Оплата пластиковой картой» используется для авторизации пластиковой карты при оплате перевозки. Описание данной функции приведено в инструкции «Авторизация пластиковой карты».



Клавиша «Справки» открывает графическое окно, в котором вводится информация по искомому маршруту перевозки, дате отправления и авиакомпании для справки о наличии мест или расписания.



Клавиша «Информация о пассажире» открывает графическое окно, в котором вводится информация с данными о пассажире.



Клавиша «Закрыть/Игнорировать бронь» открывает графическое окно, в котором можно выбрать действие, которое позволяет закрыть или игнорировать действия с бронированием.



Клавиша «Тарификация перевозки» открывает графическое окно, позволяющее оценить перевозку.



Клавиша «Форма оплаты» открывает графическое окно, позволяющее конкретизировать форму оплаты для пассажира.



Клавиша «Оплата пластиковой картой» используется для авторизации пластиковой карты при оплате перевозки. Описание данной функции приведено в инструкции «Авторизация пластиковой карты».



Клавиша «Билет (оформление/отказ)» открывает графическое окно, позволяющее указать данные оформления/отказа билета с выводом на принтер.



Клавиша «Тарифная справка» открывает графическое окно, позволяющее получить тарифную справку по выбранному маршруту для всех или конкретному перевозчику.



Клавиша «Условия применения тарифа» открывает графическое окно, позволяющее по номеру тарифного правила из тарифной справке прочесть УПТ.



Клавиша «Оценка» открывает графическое окно, позволяющее вводит данные для поиска минимальных тарифов на заданном маршруте для всех или для одного перевозчика.



Клавиша «Исток 2» обеспечивает доступ к информационной системе технологического обеспечения кассиров «Исток-2», основным назначением которой является оперативное обеспечение кассиров/операторов аккредитованных агентств справочной информацией, необходимой для процесса продажи авиационных перевозок и дополнительных услуг.

## Дополнительная панель инструментов



На дополнительной панели инструментов расположены кнопки расширения функциональности терминала. После нажатия на кнопку открывается дополнительно окно и осуществляется переход для работы с соответствующим сервисом. Описание работы кнопок дополнительной панели см. в инструкции к соответствующему сервису.

Наличие отдельных кнопок зависит от доступа агентства.



Клавиша «Бронирование гостиниц» предназначена для бронирования отелей через



Клавиша «Аэроэкспресс» используется для продажи мест на поезда Аэроэкспресс как для авиационных пассажиров, совершающих перелет в / из Москвы, так и неавиационных пассажиров (встречающих или провожающих).



Клавиша «Железная дорога» используется для продажи мест на железнодорожные перевозки. Продажа осуществляется только в сеансе ТКП.



Клавиша «Вип-залы»



Клавиша «Трансферы iWay»



Клавиша «Авиа+»



Клавиша «Автобусы»

Контактный телефон в ТКП:

Отдел по работе с договорами и представительствами:  
(495) 788-12-23

## 4. ТЕХНОЛОГИЧЕСКАЯ ПАНЕЛЬ

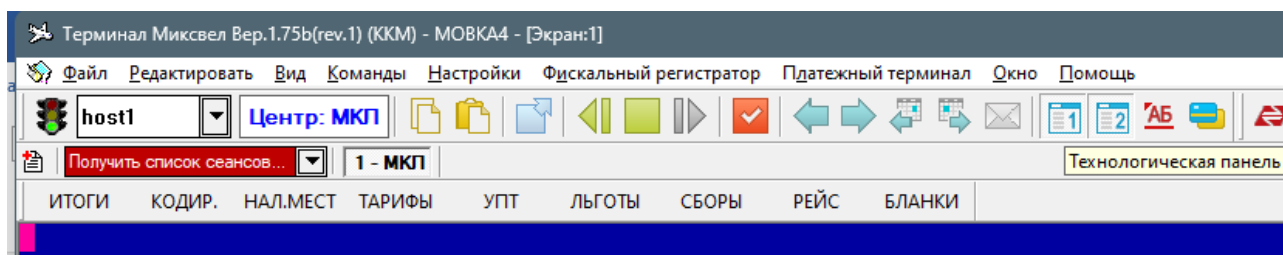


Рис. 22. Расположение клавиши «Технологическая панель»



Клавиша «Технологическая панель» дополнительно открывает набор функций (технологическую панель), предназначенных для выполнения основных справочных запросов, используемых при продажах билетов, а также запросов для работы с бланками билетов, МСО, квитанций разных сборов и запросов начального, промежуточного, конечного итогов (рис. 23).

Повторное нажатие клавиши «Технологическая панель» удаляет технологическую панель с экрана.

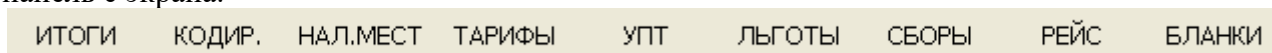


Рис. 23. Технологическая панель.

Обработка выбора любой функции (клавиши) технологической панели инициирует соответствующий диалог с системой, который реализуется в отображаемом окне.

### 4.1. Обработка функции «ИТОГИ»

При нажатии клавиши «ИТОГИ» инициируется диалог "Сеанс" (рис. 24). В рамках данного диалога можно выполнить следующие операции:

- взятие нулевого итога/вписывание в систему (клавиша "Нулевой итог"); при этом должны быть заполнены поля «Сеанс», «Валидатор» (данные не отображаются);
- смена сеанса (клавиша "Смена сеанса"); при этом должно быть заполнено только поле «Сеанс», остальные поля ввода блокируются;
- взятие промежуточного итога (клавиша "Промеж. итог"); все поля ввода блокируются;
- взятие конечного итога (клавиша "Конечный итог"); все поля ввода блокируются

Рис. 24. Диалог «Сеанс»

Выполнение выбранного запроса происходит после нажатия клавиши "Передача". Для отмены диалога используется клавиша "Отмена".

## 4.2. Обработка функции «КОДИРОВАНИЕ»

При нажатии клавиши «КОДИР.» инициируется диалог "Кодирование/ Раскодирование" (рис.25). В рамках данного диалога можно кодировать/раскодировать следующие объекты: города, аэропорты, регионы, государства, авиакомпании, маршруты, категории пассажиров, агентства.

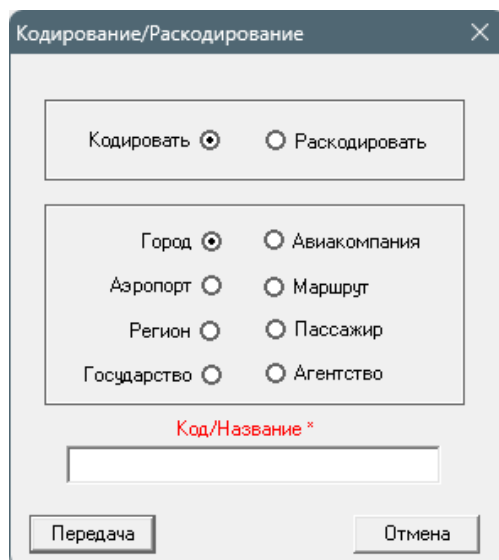


Рис. 25. Диалог «Кодирование/Раскодирование»

Перед выполнением запроса необходимо ввести информацию в поле «Код/Название».

Выполнение выбранного запроса происходит после нажатия клавиши "Передача". Для отмены диалога используется клавиша "Отмена".

## 4.3. Обработка функции «НАЛИЧИЕ МЕСТ»

При нажатии клавиши «НАЛ.МЕСТ» инициируется диалог "Справки" (рис. 26). В рамках данного диалога можно получать справки расписания и наличия мест на прямое и обратное направление

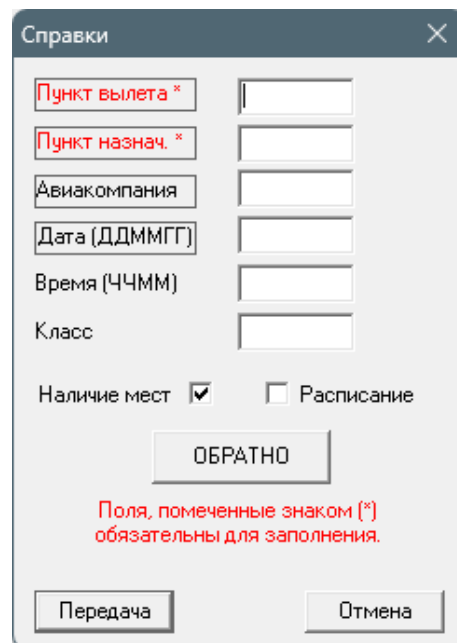


Рис. 26. Диалог «Справки»

Перед выполнением запроса необходимо ввести информацию в обязательные поля

«Пункт вылета», «Пункт назначен.» и выбрать тип справки (поля выбора «Наличие мест»/«Расписание»). Поля «Авиакомпания», «Дата (ДДММГГ)», «Время (ЧЧММ)», «Класс» заполняются в случае необходимости.

Выполнение выбранного запроса происходит после нажатия клавиши "Передача". Для отмены диалога используется клавиша "Отмена".

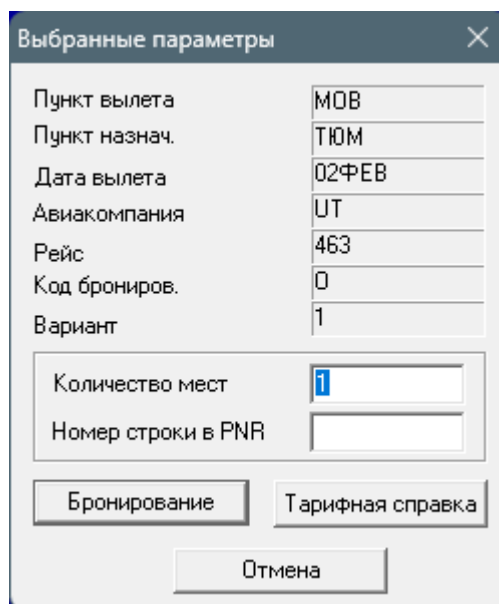
**Пример:** требуется получить справку наличия мест на направлении Москва-Тюмень на 2 сентября, авиакомпания ЮТ. Диалог с заполненными полями приведен на рис. 27, результат выполнения запроса — на рис. 26.

Рис. 27. Диалог «Справки» с заполненными полями

ИТОГИ	КОДИР.	НАЛ.МЕСТ	ТАРИФЫ	УПТ	ЛЬГОТЫ	СБОРЫ	РЕЙС	БЛАНКИ
МОВ (РФ) ТЮМ (РФ) 02ФЕВ25 ВС≡								
1. UT	-463	C8 J8 I8 D5 A4 M9 Y9 S9	ВНКРЩН	1000	1445	738	2:45	Э≡
		T9 E9 Q9 G9 N9 B9 X9 W9						
		U9 O9 R4						
2. UT	-453	C8 J8 I8 D5 A4 M9 Y9 S9	ВНКРЩН	2130	0215	#1 738	2:45	Э≡
		T9 E9 Q9 G9 N9 B9 X9 W9						
		U9 O9 R4						
3. UT	-295	C8 J5 I4 D3 A2 M9 Y9 S9	ВНКСУР	1115	1635	738		Э≡
		T9 E9 Q9 G9 N9 B9 X9 W9						
		U9 O9 V9 H9 L9						
UT	-119	M9 Y9 S9 T9 E9 Q9 G9 N9	СУРРЩН	1845	2040	АТ7	7:25	Э≡
		B9 X9 W9 U9 O9 V9 H9						
4. SU	-1510	J8 C5 D4 I3 Z2 O2 Y9 B9	ШРМСУР	2210	0330	#1 32А		Э≡
		M9 U9 P9 K9 H9 L9 X5 Q9						
		T9 E9 N9 R9 G9						
UT	-101	C8 J6 I5 D4 A2 M9 Y9 S9	СУРРЩН	0645	0810	#1 735	8:00	Э≡
		T9 E9 Q9 G9 N9 B9 X9 W9						
		U9 O9 V9 H9						
ЧАСТЬ								

Рис. 28. Справка наличия мест, полученная из диалога «Справки»

При наведении курсора "мышки" на код бронирования (или на количество мест) он приобретает вид указательного пальца, и двойное нажатие левой клавиши "мышки" приводит к отображению окна, из которого можно делать бронирование мест (рис. 29).



Пункт вылета	МОВ
Пункт назнач.	ТЮМ
Дата вылета	02ФЕВ
Авиакомпания	UT
Рейс	463
Код брониров.	0
Вариант	1
Количество мест	1
Номер строки в PNR	
<input type="button" value="Бронирование"/> <input type="button" value="Тарифная справка"/>	
<input type="button" value="Отмена"/>	

Рис. 29. Экран бронирования

В окне «Выбранные параметры» автоматически появляются данные о направлении участка перевозки, дате вылета, авиакомпании, номере рейса, коде бронирования, номере варианта из справки наличия мест.

В поле «Количество мест» указывается значение "1", которое может быть заменено на нужное количество мест. Поле «Номер строки в PNR» используется, если данное бронирование нужно поставить на определенное (не последнее) место среди сегментных строк в PNR (например, при бронировании для последующей операции обмена).

Бронирование производится при нажатии клавиши «Бронирование». Для отмены данного диалога используется клавиша "Отмена".

Также из этого диалога может быть получена тарифная справка (клавиша «Тарифная справка»).

#### **4.4. Обработка функции «ТАРИФЫ»**

При нажатии клавиши «ТАРИФЫ» инициируется диалог "Тарифная справка" (рис. 30). В рамках данного диалога можно получать информацию о тарифах на выбранном направлении.

Перед выполнением запроса необходимо ввести информацию в обязательные поля «Пункт вылета», «Пункт назначен.». Поля «Дата вылета (ДДММГГ)», «Дата продажи (ДДММГГ)», «Авиакомпания», «Рейс», «Код брониров.», «Кат. пассажира», «Валюта» заполняются в случае необходимости.

Выполнение запроса происходит после нажатия клавиши "Передача". Для отмены диалога используется клавиша "Отмена".

Рис. 30. Диалог «Тарифная справка»

При наведении курсора "мышки" на номер варианта в полученной тарифной справке он приобретает вид указательного пальца, а двойное нажатие левой клавиши "мышки" приводит к отображению условий применения соответствующего тарифа.

#### 4.5. Обработка функции «УПТ»

При нажатии клавиши «УПТ» инициируется диалог "Вызов УПТ" (рис. 31). В рамках данного диалога можно получать информацию об условиях применения тарифа.

Рис.31. Диалог «Вызов УПТ»

В данной редакции эмулятора терминала условия применения тарифа можно вызывать только по номеру варианта из тарифной справки (вызов по номеру УПТ применялся для условий применения, зарегистрированных в соответствии с Положением о регистрации 2001 года) для чего должен быть проставлен признак в поле «По варианту».

Обязательным условием работы в рамках данного диалога является предварительный

вызов тарифной или льготной справки.

Единственное обязательное к заполнению поле «Номер варианта».

Выполнение запроса происходит после нажатия клавиши "Передача". Для отмены диалога используется клавиша "Отмена".

#### 4.6. Обработка функции «ЛЬГОТЫ»

При нажатии клавиши «ЛЬГОТЫ» инициируется диалог "Справка по льготам" (рис. 32). В рамках данного диалога можно получать информацию о льготах на выбранном направлении.

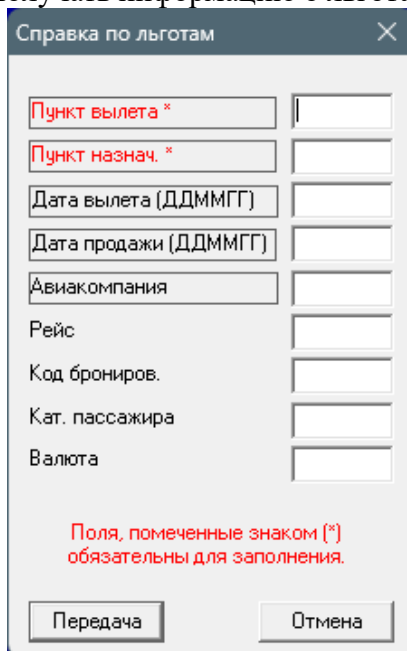


Рис. 32. Диалог «Справка по льготам»

Перед выполнением запроса необходимо ввести информацию в обязательные поля «Пункт вылета», «Пункт назначен.» и или «Авиакомпания» или «Кат. пассажира». Поля «Дата вылета (ДДММГГ)», «Дата продажи (ДДММГГ)», «Рейс», «Код брониров.», «Валюта» заполняются в случае необходимости.

Выполнение запроса происходит после нажатия клавиши "Передача". Для отмены диалога используется клавиша "Отмена".

При наведении курсора "мышки" на номер варианта в полученной справке по льготам он приобретает вид указательного пальца, а двойное нажатие левой клавиши "мышки" приводит к отображению условий применения тарифа, в правилах которого задается соответствующая льгота.

#### 4.7. Обработка функции «СБОРЫ»

При нажатии клавиши «СБОРЫ» инициируется диалог "Справка по сборам" (рис. 33). В рамках данного диалога можно получать информацию о сборах, применяемых при продаже/обмене/возврате добровольном/возврате вынужденном/композиции билетов в текущем пункте продажи.



Рис. 33. Диалог «Справка по сборам»

Перед выполнением запроса необходимо ввести информацию в обязательные поля «Пункт вылета», «Пункт назначен.». Поля «Дата (ДДММГГ)», «Авиакомпания», «Рейс», «Кат. пассажира», «Валюта» заполняются в случае необходимости.

Выполнение запроса происходит после нажатия клавиши "Передача". Для отмены диалога используется клавиша "Отмена".

При наведении в полученном ответе курсора "мышки" на номер варианта (вариант соответствует конкретному рейсу) курсор приобретает вид указательного пальца, а двойное нажатие левой клавиши "мышки" приводит к отображению условий применений сборов, относящихся к данному варианту.

#### 4.8. Обработка функции «РЕЙС»

При нажатии клавиши «РЕЙС» инициируется диалог "Справка о движении рейса" (рис. 34). В рамках данного диалога можно получать информацию о периодах навигации и частоте выполнения рейса, а также карту наличия мест в выбранном подклассе (по умолчанию — Э), начиная с текущей даты до последнего дня наличия рейда.

Рис. 34. Диалог «Справка о движении рейса»

Перед выполнением запроса необходимо ввести информацию в обязательные поля «Авиакомпания», «Номер рейса». Если заполняются только обязательные поля, то в ответе выдаются периоды навигации рейса с частотой выполнения и карта наличия мест в подклассе Э, начиная с текущей даты (рис. 35). Наличие мест будет относиться сегменту "Пункт

отправления — Пункт назначения" рейса. При вводе данных в поля «Пункт вылета», «Пункт назнач.» наличие мест будет относиться к сегменту с указанными пунктами отправления/назначения.

ИТОГИ	КОДИР.	НАЛ.МЕСТ	ТАРИФЫ	УПТ	ЛЬГОТЫ	СБОРЫ	РЕЙС	БЛАНКИ
СУ-042 ЭΞ								
15Ноя24	28Мар25	...	5..	МОВ	ШРМ	0600	0730	СПТ ПЛК 73ХΞ
ПН	ВТ	СР	ЧТ	ПТ	СБ	ВС	ПН	ВТ
Ноя	25	26	27	28	29+	30	01	02
Ноя	25	26	27	28	29+	30	01	02
Дек	09	10	11	12	13+	14	15	16
Дек	09	10	11	12	13+	14	15	16
Дек	23	24	25	26	27+	28	29	30
Янв	06	07	08	09	10+	11	12	13
Янв	06	07	08	09	10+	11	12	13
Янв	20	21	22	23	24+	25	26	27
Фев	03	04	05	06	07+	08	09	10
Фев	03	04	05	06	07+	08	09	10
Фев	17	18	19	20	21+	22	23	24
Мар	03	04	05	06	07+	08	09	10
Мар	03	04	05	06	07+	08	09	10
Мар	17	18	19	20	21+	22	23	24

Рис. 35. Экран периодов навигации и карты наличия мест

Для получения карты наличия мест в каком-либо подклассе должно быть заполнено поле «Класс».

При вводе данных в поле «Дата (ДДММГГ)» отображается маршрут движения рейса и времена вылета/прилета по маршруту движения.

Выполнение запроса происходит после нажатия клавиши "Передача". Для отмены диалога используется клавиша "Отмена".

#### 4.9. Обработка функции «БЛАНКИ»

При нажатии клавиши «БЛАНКИ» инициируется диалог "Операции с бланками" (рис. 36). В рамках данного диалога с бланками билетов и квитанций разных сборов (работа с бланками МСО не реализована) можно выполнить следующие операции:

- задание стока бланков (признак "Ввести новые бланки"); при этом должны быть заполнены поля «Тип Бланка», «Номер первого бланка», «Номер последнего бланка»;
- задание активных бланков (признак "Установка активных бланков"); при этом должно быть заполнено поле «Тип Бланка»;
- корректировка номеров текущих бланков (признак "Коррекция бланков"); при этом должно быть заполнено поле «Номер Бланка» (меняется название поля с «Номер первого бланка» на «Номер бланка»);
- удаление бланков (признак "Удаление бланков"); при этом должно быть заполнено поле «Тип Бланка»

Операции с бланками

Операция

☒ Ввод новых бланков

☐ Коррекция бланков

☐ Установка активных бланков

☐ Удаление бланков

☒ Билет    ☐ Квитанция    ☐ МСО

Тип Бланка \*

Номер первого бланка \*

Номер последнего бланка \*

Поля, помеченные знаком (\*) обязательны для заполнения.

Передача    Отмена

Рис. 36. Диалог «Операции с бланками»

Выполнение запроса происходит после нажатия клавиши "Передача". Для отмены диалога используется клавиша "Отмена".

## 5. ТЕХНОЛОГИЧЕСКАЯ ПАНЕЛЬ – 2

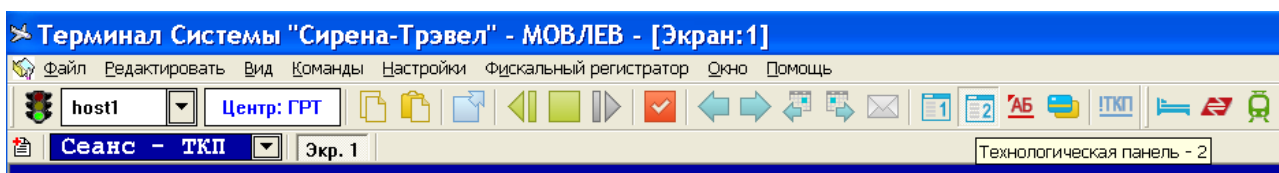



Рис. 37. Расположение клавиши «Технологическая панель – 2»

Клавиша «Технологическая панель – 2»  дополнительно открывает командную строку внизу экрана терминала (технологическую панель – 2), состоящую из кнопок, предназначенных для выполнения основных справочных запросов, используемых при продажах билетов (Рис. 38).

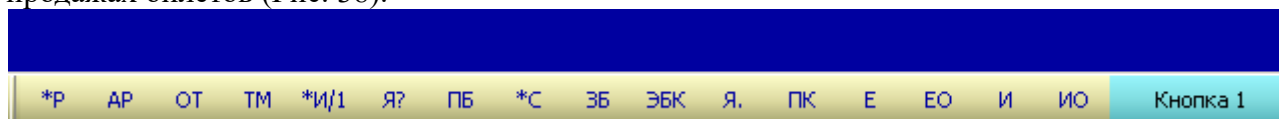


Рис. 38. Часть технологической панели – 2

16 кнопок панели, выделенные желтым цветом, являются запрограммированной на выполнение часто используемых запросов. Еще 16 кнопок, выделенные голубым цветом, предназначены для программирования запросов под нужды отдельного оператора. Навигация

между этими кнопками осуществляется через нажатие  в конце командной строки.

Чтобы запрограммировать кнопку, необходимо щелкнуть по ней правой кнопкой мыши и выбрать в открывшемся меню пункт «Программировать кнопку» (Рис. 39).

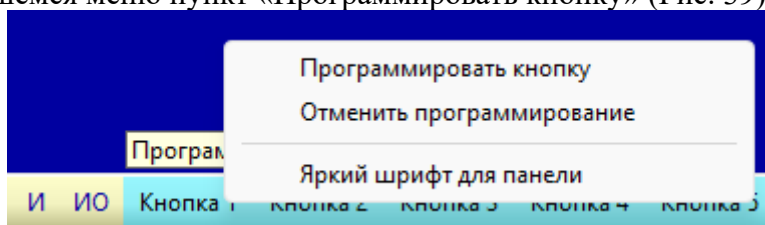


Рис. 39. Переход к программированию кнопки

Откроется диалоговое окно «Программирование кнопки <номер кнопки>» (рис. 40).

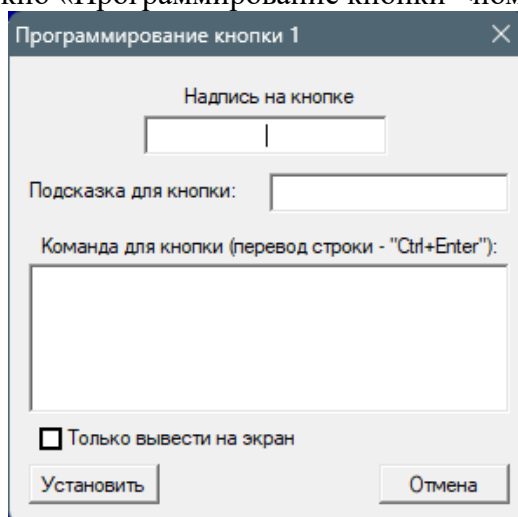


Рис. 40. Окно «Программирование кнопки»

Необходимо заполнить поля в окне, если необходимо, чтобы команда не выполнялась

по нажатию кнопки, а только выводилась на экран, то отметить соответствующий пункт и нажать «Установить».

Теперь при нажатии на кнопку выполнится запрограммированный запрос.

Можно отменить программирование, щелкнув по кнопке правой кнопкой мыши и выбрав «Отменить программирование».

## 6. Дополнительная функциональность панели инструментов

Клавиша «Автоматическое бронирование» дополнительно открывает на панели инструментов (рис. 41) набор функций, предназначенных для ввода данных и выполнения основных запросов, используемых при работе с PNR (бронирование, задание формы оплаты, тарификация, продажа билетов), путем занесения данных в поля оконных интерфейсов.

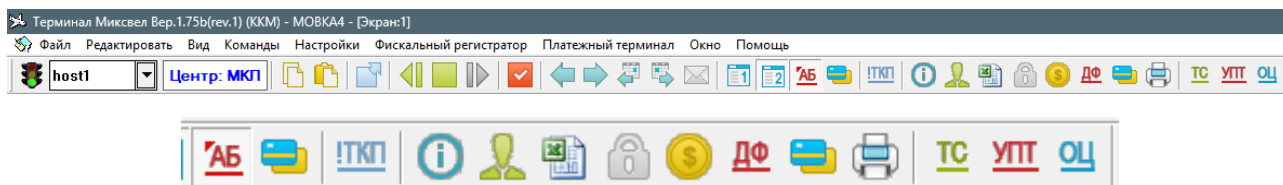


Рис. 41. Дополнительный набор функций на панели инструментов

### 6.1. Обработка функции «СПРАВКА»

При нажатии клавиши «СПРАВКА» инициируется диалог "Справки" (рис. 42).

The image shows a dialog box titled 'Справки' with a close button (X) in the top right corner. It contains several input fields: 'Пункт вылета \*' (red text), 'Пункт назнач. \*' (red text), 'Авиакомпания', 'Дата (ДДММГГ)', 'Время (ЧЧММ)', and 'Класс'. Below these fields are two checkboxes: 'Наличие мест' (checked) and 'Расписание' (unchecked). At the bottom of the dialog are three buttons: 'ОБРАТНО', 'Передача', and 'Отмена'. A red text note at the bottom states: 'Поля, помеченные знаком (\*) обязательны для заполнения.'

Рис. 42. Диалог «Справки»

Функции, доступные в диалоге «Справки», аналогичны функциям «НАЛИЧ.МЕСТ» (см. описание технологической панели).

### 6.2. Обработка функции «ИНФОРМАЦИЯ О ПАССАЖИРЕ»

При нажатии клавиши «ИНФОРМАЦИЯ О ПАССАЖИРЕ» инициируется диалог "Информация о пассажире" (рис. 43). В рамках данного диалога можно вводить фамилию/имя/отчество пассажира, признак - мужчина/женщина, документ, подтверждающий личность пассажира (тип документа, номер, код государства, выдавшего документ, срок окончания действия документа), дату рождения и категорию пассажира, информацию о документе, подтверждающем льготу для льготных категорий пассажиров (тип, серия, регион выдачи), информацию по контакту с пассажиром (телефон).

Рис. 43. Диалог «Информация о пассажире»

Выполнение запроса происходит после нажатия клавиши "Передача". Для отмены диалога используется клавиша "Отмена".

После выполнения запроса информация заносится в PNR.

### 6.3. **Обработка функции «ЗАКРЫТЬ/ИГНОРИРОВАТЬ БРОНЬ»**

При нажатии клавиши «ЗАКРЫТЬ/ИГНОРИРОВАТЬ БРОНЬ» инициируется диалог "Заккрыть бронь" (рис. 44). В рамках данного диалога можно:

- сохранить PNR в текущем состоянии и очистить рабочую область (признак "Заккрыть бронь", терминальный запрос E);
- сохранить PNR в текущем состоянии и оставить в рабочей области (признак "Заккрыть бронь и продолжить", терминальный запрос EO);
- отказаться от сделанных в PNR изменений и очистить рабочую область (признак "Игнорировать", терминальный запрос И);
- отказаться от сделанных в PNR изменений и оставить в рабочей области (признак "Игнорировать и продолжить", терминальный запрос ИО)

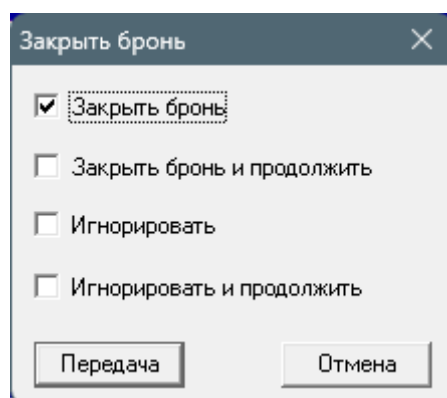


Рис. 44. Диалог «Закреть бронь»

Выполнение запроса происходит после нажатия клавиши "Передача". Для отмены диалога используется клавиша "Отмена".

#### 6.4. **Обработка функции «ТАРИФИКАЦИЯ ПЕРЕВОЗКИ»**

При нажатии клавиши «ТАРИФИКАЦИЯ ПЕРЕВОЗКИ» инициируется диалог "Тарификация перевозки" (рис. 45). В рамках данного диалога можно выполнить:

- автоматическую тарификацию (признак "Автоматическая");
- полуавтоматическую тарификацию (признак "Полуавтоматическая");
- ручную тарификацию (признак "Ручная")

Рис. 45. Диалог «Тарификация перевозки»



При автоматической тарификации можно вводить данные только в поля «Номер пассажира» и «Номер сегмента».

При полуавтоматической тарификации можно вводить данные только в поля «Номер пассажира» и «Номер сегмента». Причем, если PNR содержит более одного сегмента, заполнение поля «Номер сегмента» обязательно.

После выполнения запроса на полуавтоматическую тарификацию (нажатия клавиши «Передача») и появления списка тарифов, из которого может быть сделан выбор, при наведении курсора "мышки" на номер варианта (вариант соответствует конкретному тарифу) курсор приобретает вид указательного пальца, а двойное нажатие левой клавиши "мышки" приводит к выбору соответствующего тарифа.

При ручной тарификации открытыми для ввода становятся все поля данных. Кроме номера пассажира и номера сегмента можно задавать номер УПТ (в "левом" поле, "правое" поле в данное время не используется; использовалось ранее при регистрации тарифной информации в соответствии с Положением 2001 года), категорию пассажира, процент льготы для льготных категорий пассажиров, величину и валюту задания тарифа, курс пересчета из валюты задания в валюту оплаты, код тарифа.

Также могут быть указаны до 3-х сборов, каждый в формате "Код сбора= ВеличинаВалютаКурс" (например, YQ=10.00EBP(1.00EBP/36.50РУБ), задание курса не обязательно). Для каждого сбора могут быть указаны операции, при которых сбор будет возвращен пассажиру (по умолчанию — сбор не возвращается). Операции, при которых сбор должен возвращаться задаются при нажатии клавиш:

- ОД — обмен добровольный
- ОВ — обмен вынужденный
- ПД — переоценка добровольная
- ПВ — переоценка вынужденная
- ФД — переоформление добровольное
- ФВ — переоформление вынужденное
- ВД — возврат добровольный
- ВВ — возврат вынужденный
- КМ — компрессация
- БЛ — обмен билета при замене пассажира

В случае ручной тарификации могут указываться до двух строк текста, которые будут отображены в билете в графе "Разрешается/Запрещается".

Выполнение любого запроса тарификации происходит после нажатия клавиши "Передача". Для отмены диалога используется клавиша "Отмена".

## **6.5. Обработка функции «ФОРМА ОПЛАТЫ»**

При нажатии клавиши «ФОРМА ОПЛАТЫ» инициируется диалог "Форма оплаты" (рис. 46). В рамках данного диалога можно:

- задать форму оплаты, выбрав нужную из списка (поле «Вариант оплаты»);
- указать номера пассажиров, перевозка (или ее часть) которых будет оплачиваться указанной формой оплаты (поле «Номер пассаж.»);
- указать номера сегментов перевозки, на которые данная форма оплаты будет распространяться (поле «Номер сегмента»);
- ввести информацию об атрибутах платежного документа (поле «Атрибуты платежного документа»);
- указать какая часть стоимости перевозки (тариф, билетные сборы, агентские сборы) и в каком количестве будет оплачиваться заданной формой оплаты (поле «Сумма»)

Формат задания данных в полях ввода соответствует описанию запроса ДФ.

Рис. 46. Диалог «Форма оплаты»

Выполнение запроса происходит после нажатия клавиши "Передача". Для отмены диалога используется клавиша "Отмена".

## 6.6. **Обработка функции «ОПЛАТА ПЛАСТИКОВОЙ КАРТОЙ»**

Описание данной функции приведено в инструкции «Авторизация пластиковой карты».

## 6.7. **Обработка функции «БИЛЕТ (ОФОРМЛЕНИЕ/ОТКАЗ)»**

При нажатии клавиши «БИЛЕТ (ОФОРМЛЕНИЕ/ОТКАЗ)» инициируется диалог "Билеты (оформление/отказ)" (рис. 47). В рамках данного диалога можно:

- указать пассажиров, для которых будут оформляться билеты (поле "Номер пассажира");
- указать сегменты перевозки, на которые будут оформляться билеты (поле "Номер сегмента");
- выставить признак ручного оформления билета (поле "Ручная выписка", запрос ПБО);
- выставить признак автоматического оформления билета (поле "Системная печать", запрос ПБ);
- выполнить повторное оформление последнего оформленного билета (поле "Повторная печать посл. билета", запрос ЗБ);
- отказаться от оформленных билетов с сохранением мест (поле "Отказ с сохранением мест", запрос ОТ/-);
- отказаться от оформленных билетов с возвратом мест (поле "Отказ с возвратом мест", запрос ОТ)

Рис. 47. Диалог «Билеты (оформление/отказ)»

Выполнение запроса происходит после нажатия клавиши "Передача". Для отмены диалога используется клавиша "Отмена".

#### 6.8. **Обработка функции «ТАРИФНАЯ СПРАВКА»**

Данная функция инициирует тот же диалог (рис. 22) и работает аналогично функции «ТАРИФЫ», выполняемой из панели инструментов.

#### 6.9. **Обработка функции «УСЛОВИЯ ПРИМЕНЕНИЯ ТАРИФА»**

Данная функция инициирует тот же диалог (рис. 23) и работает аналогично функции «УПТ», выполняемой из панели инструментов.

#### 6.10. **Обработка функции «ОЦЕНКА»**

При нажатии клавиши «ОЦЕНКА» инициируется диалог «ОЦЕНКА» (рис. 48).



ОЦЕНКА												
<b>Сегмент 1</b>			<b>Сегмент 2</b>			<b>Сегмент 3</b>			<b>Сегмент 4</b>			
<u>Пункт отправления:</u>	IST		<u>Пункт отправления:</u>	MOW		<u>Пункт отправления:</u>			<u>Пункт отправления:</u>			
<u>Пункт прибытия:</u>	MOW		<u>Пункт прибытия:</u>	IST		<u>Пункт прибытия:</u>			<u>Пункт прибытия:</u>			
<u>Дата (ДДММГГ):</u>	091224		<u>Дата (ДДММГГ):</u>	201224		<u>Дата (ДДММГГ):</u>			<u>Дата (ДДММГГ):</u>			
<u>Подкласс:</u>			<u>Подкласс:</u>			<u>Подкласс:</u>			<u>Подкласс:</u>			
<u>Класс:</u>			<u>Класс:</u>			<u>Класс:</u>			<u>Класс:</u>			
<u>Авиакомпания:</u>	SU		<u>Авиакомпания:</u>			<u>Авиакомпания:</u>			<u>Авиакомпания:</u>			
<u>Рейс:</u>	2135		<u>Рейс:</u>			<u>Рейс:</u>			<u>Рейс:</u>			
<u>Время вылета (ЧЧММ)</u>			<u>Время вылета (ЧЧММ)</u>			<u>Время вылета (ЧЧММ)</u>			<u>Время вылета (ЧЧММ)</u>			
Не раньше			Не раньше			Не раньше			Не раньше			
Не позже:			Не позже:			Не позже:			Не позже:			
<b>ТОЛЬКО</b> ПРЯМЫЕ РЕЙСЫ <input checked="" type="checkbox"/> ОДИНАКОВ. ПОДКЛАССЫ <input checked="" type="checkbox"/> ОДИНАКОВ. АВИАКОМПАНИИ <input checked="" type="checkbox"/>												
СЕРИЯ БЛАНКА												
РАСЧЕТН. КОД												
БРЭНД			EC									
<b>Пассажиры</b>												
1.	<u>ККП</u>		КОЛ-ВО		ВОЗР.		<u>ДОК.</u>		ГРАЖ.		ПРОЖ.	
2.	<u>ККП</u>		КОЛ-ВО		ВОЗР.		<u>ДОК.</u>		ГРАЖ.		ПРОЖ.	
3.	<u>ККП</u>		КОЛ-ВО		ВОЗР.		<u>ДОК.</u>		ГРАЖ.		ПРОЖ.	
4.	<u>ККП</u>		КОЛ-ВО		ВОЗР.		<u>ДОК.</u>		ГРАЖ.		ПРОЖ.	
<b>РЕЗУЛЬТАТ ОЦЕНКИ</b>												
N	Путь	Рейс	Места	Отправление	C	Приб.	В пути	PCK	Бренд	Стоимость		
01	ISTWPM	SU-2135	R/9	09ДЕК24 08:45		13:20	4:35	555	EC	44393.00		
	ШРМИСТ	SU-2140	R/9	20ДЕК24 07:00		12:25	5:25					
02	ISTWPM	SU-2135	R/9	09ДЕК24 08:45		13:20	4:35	555	EC	44393.00		
	ШРМИСТ	SU-2132	R/9	20ДЕК24 11:45		17:05	5:20					
03	ISTWPM	SU-2135	N/9	09ДЕК24 08:45		13:20	4:35	555	EC	48313.00		
	ШРМИСТ	SU-2140	N/9	20ДЕК24 07:00		12:25	5:25					
04	ISTWPM	SU-2135	E/9	09ДЕК24 08:45		13:20	4:35	555	EC	54193.00		
	ШРМИСТ	SU-2134	E/8	20ДЕК24 00:10		05:30	5:20					
05	ISTWPM	SU-2135	T/9	09ДЕК24 08:45		13:20	4:35	555	EC	60073.00		
<input type="button" value="НАЧАТЬ"/> <input type="button" value="УТОЧНИТЬ"/> <input type="button" value="НАЗАД"/> <input type="button" value="БРОНЬ"/> <input type="button" value="ВЫХОД"/>												

Рис. 49. Результат оценки

Выбрав интересующую запись, можно нажать активные кнопки:

- «УТОЧНИТЬ», и в поле «РЕЗУЛЬТАТ» появится полная информация по выбранной оценке. Для возврата к полному списку нужно нажать кнопку «НАЗАД»

ОЦЕНКА

СЕГМЕНТ 1

Пункт отправлен.: IST

Пункт прибытия.: MOW

Дата (ДДММГГ): 091224

Подкласс:

Класс:

Авиакомпан.: SU

Рейс: 2135

ВРЕМЯ ВЫЛЕТА (ЧЧММ)

Не раньше:

Не позже:

СЕГМЕНТ 2

Пункт отправлен.: MOW

Пункт прибытия.: IST

Дата (ДДММГГ): 201224

Подкласс:

Класс:

Авиакомпан.:

Рейс:

ВРЕМЯ ВЫЛЕТА (ЧЧММ)

Не раньше:

Не позже:

СЕГМЕНТ 3

Пункт отправлен.:

Пункт прибытия.:

Дата (ДДММГГ):

Подкласс:

Класс:

Авиакомпан.:

Рейс:

ВРЕМЯ ВЫЛЕТА (ЧЧММ)

Не раньше:

Не позже:

СЕГМЕНТ 4

Пункт отправлен.:

Пункт прибытия.:

Дата (ДДММГГ):

Подкласс:

Класс:

Авиакомпан.:

Рейс:

ВРЕМЯ ВЫЛЕТА (ЧЧММ)

Не раньше:

Не позже:

ТОЛЬКО

ПРЯМЫЕ РЕЙСЫ ☒

ОДИНАКОВ. ПОДКЛАССЫ ☒

ОДИНАКОВ. АВИАКОМПАНИИ ☒

СЕРИЯ БЛАНКА:

РАСЧЕТН. КОД:

БРЭНД: ЕС

Пассажиры

1. ККП кол-во ВОЗР. ДОК. ГРАЖ. ПРОЖ.

2. ККП кол-во ВОЗР. ДОК. ГРАЖ. ПРОЖ.

3. ККП кол-во ВОЗР. ДОК. ГРАЖ. ПРОЖ.

4. ККП кол-во ВОЗР. ДОК. ГРАЖ. ПРОЖ.

РЕЗУЛЬТАТ ОЦЕНКИ

ПРОСМОТР ВАРИАНТА ПЕРЕЛЕТА #1 НА СУММУ 44393.00РУБ

Пассажиры	Тариф	Сборы	Надбавки	Всего
AAA	40670.00	3723.00	0.00	44393.00
Итого:				44393.00

IST ШРМ SU-2135-R

НАЧАТЬ

УТОЧНИТЬ

НАЗАД

БРОНЬ

ВЫХОД

Рис. 50. Информация по оценке

- «БРОНЬ» по которой будет создано PNR, которое отобразится на экране терминала.

38

## 7. ОБЛАСТЬ "ТЕРМИНАЛЬНЫЕ ОКНА"

Область представляет множество закладок, каждая из которых показывает с какой системой бронирования взаимодействует терминальное окно (МКЛ, МКУ – учебная), связанное с данной закладкой.

Закладка, соответствующая текущему терминальному окну, подсвечено.

В области находится пиктограмма "Создать окно", позволяющее создавать дополнительные закладки (общее количество закладок не ограничено). Действие пиктограммы аналогично функции "Создать новое окно (Ctrl-W)", доступной из опции "Окно" меню терминала.

При переходе на другую закладку данные, отображенные в прежнем терминальном окне, сохраняются.

Для удобства работы можно открывать все терминальные окна в одной системе бронирования. Для этого надо перейти в меню Настройки -> Общие и отметить пункт «Единое КРВ для всех окон». После чего нажать «Сохранить» и выйти из терминала. После следующего входа в терминал первое терминальное окно получит название «Экр. 1», все последующие открываемые окна получают названия соответственно «Экр. 2», «Экр. 3» и т.д. (см. Рис. 51) При входе в какую-либо систему бронирования все окна перейдут к работе в этой системе бронирования.

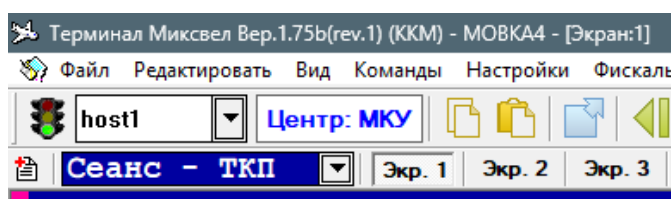


Рис. 51. Работа с одной системой бронирования.

В данной области так же расположен выпадающий список с сеансами, доступными оператору при работе в системе бронирования, с которой в данный момент взаимодействует терминальное окно. После открытия терминала и до входа в систему бронирования список подсвечивается красным и содержит только одну строку «Получить список сеансов...».

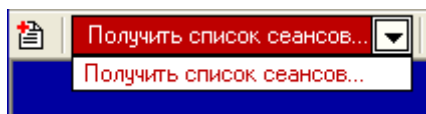


Рис. 52. Список сеансов недоступен до входа в систем бронирования.

После входа в систему бронирования список доступных оператору сеансов подгружается автоматически. Сеанс, в который оператор совершил вход в центр, окажется выбранным так же автоматически.

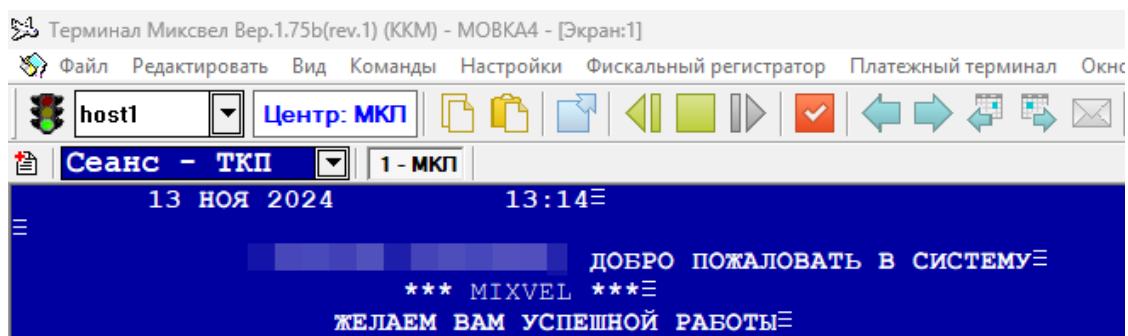


Рис. 53. Автоматический выбор сеанса после входа в центр.

Переход к другому сеансу можно сделать, выбрав его из списка.

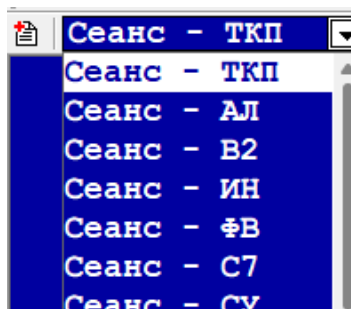


Рис. 54. Список сеансов.

Если ведется одновременная работа с несколькими системами бронирования, то при переходе от одного центра к другому (от одной закладки к другой) список сеансов изменяется в соответствии с текущим центром.

## 8. ОБЛАСТЬ "РАБОЧАЯ ЗОНА ТЕРМИНАЛА (ТЕРМИНАЛЬНОЕ ОКНО)"

Данная область является основной зоной терминала где набираются (или моделируются с использованием функций терминала) команды, передаваемые на выполнение в систему, и куда поступает ответная информация из системы о результатах их выполнения.

## 9. ОБНОВЛЕНИЕ ВЕРСИИ ТЕРМИНАЛА

Терминалы, начиная с версии 1.41b, реализуют режим обновления версии, который доступен при выборе функции "Проверить обновление" из опции меню терминала «Помощь» (рис. 55).

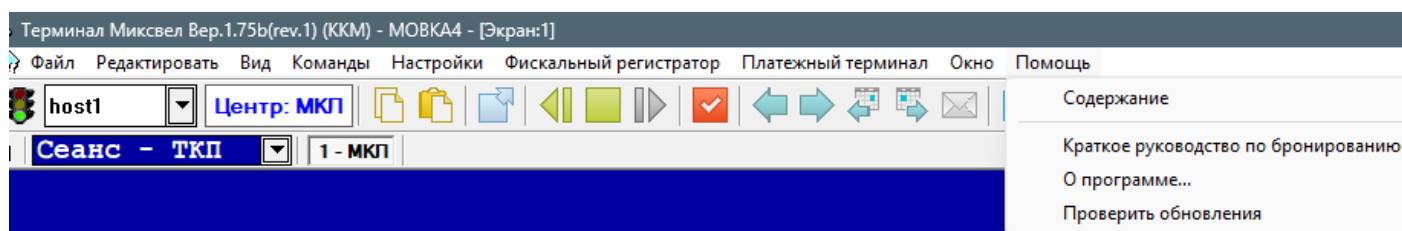
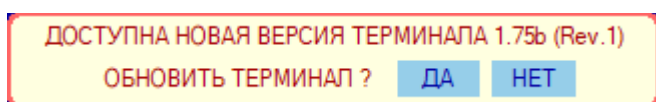


Рис. 55. Функция "Проверить обновление"

Если при вписывании в систему в ответе нулевого итога появляется сообщение:



оператору необходимо обновить версию терминала.

Если при вписывании в систему в ответе нулевого итога появляется сообщение:

**ВНИМАНИЕ: ВАМ НЕОБХОДИМО ОБНОВИТЬ ВЕРСИЮ ТЕРМИНАЛА**

или на запрос вписывания появляется реплика:

**ВЕРСИЯ ВАШЕГО ТЕРМИНАЛА УСТАРЕЛА. ОБНОВИТЕ ЕЕ**

оператору необходимо обновить версию терминала.

Различие данных сообщений заключается в том, что если в первом случае оператор может по-прежнему работать с установленной (текущей) версией терминала (хотя и рекомендуется ее обновить), то во втором случае работа системы бронирования с данной



версией терминала невозможна и требуется обязательное ее обновление.

При выборе функции "Проверить обновление" (рис. 55) сообщается текущая версия терминала и предлагается проверить наличие новой версии на сервере обновлений APC «Сирены Трэвел».

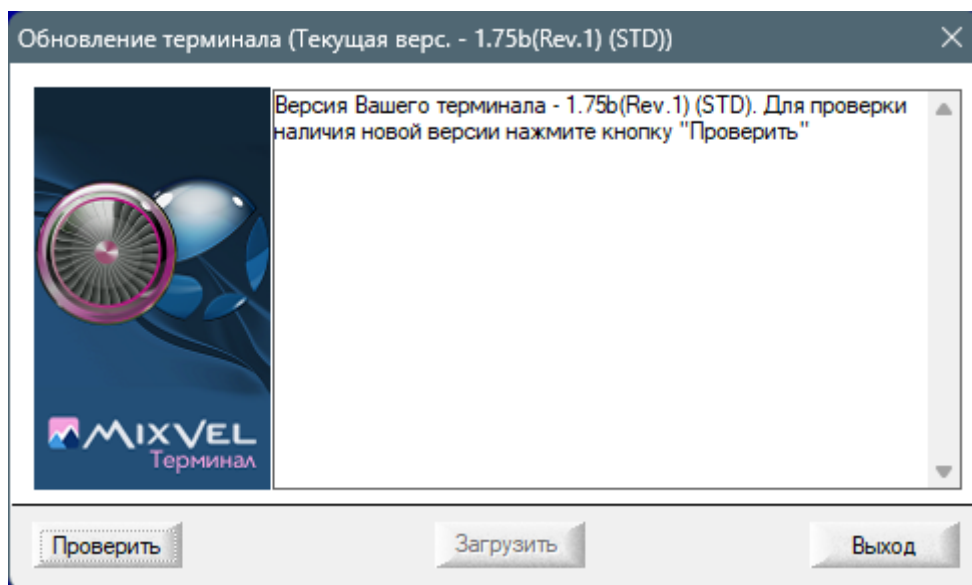


Рис. 56. Ответ терминала при выборе функции "Проверить обновление"

Проверка наличия новой версии терминала проводится при нажатии клавиши «Проверить». Результат проверки, говорящий о наличии новой версии, представлен на рис. 57.

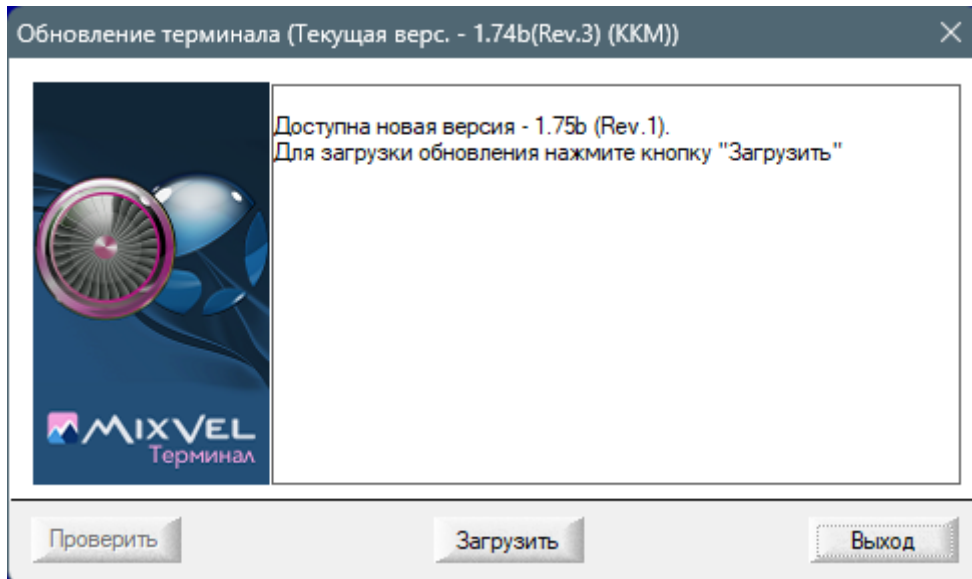


Рис. 57. Результат проверки при наличии новой версии

Процедура установки новой версии терминала начинается после нажатия клавиши «Загрузить». После окончания загрузки обновленных файлов, требующихся для работы терминала, предлагается обновить сам терминал (рис. 58).

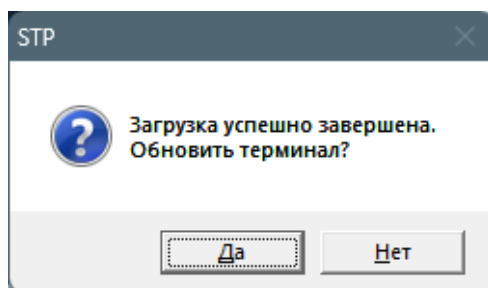


Рис. 58. Завершение загрузки обновленных файлов

Процесс обновления терминала включает два этапа.

На первом этапе сохраняются резервные копии файлов, относящихся к текущей (старой) версии терминала (рис. 59). Для окончания данного этапа обновления необходимо последовательно нажать клавиши «ОК» в окне «STP» и клавиши «Выход» в окне «Обновление терминала».

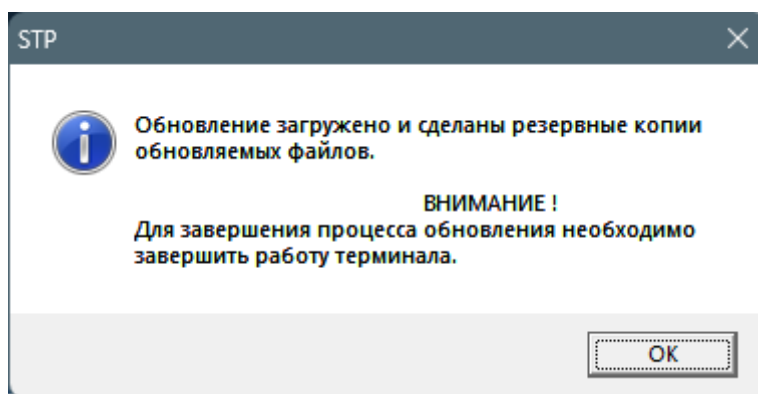


Рис. 59. Сохранение резервных копий файлов текущей версии терминала

Второй этап начинается при закрытии (завершении работы) терминала. При этом автоматически запускается приложение «Завершение обновления терминала» (рис. 60), которое предлагает либо сразу завершить обновление терминала, либо сделать это позже, запустив файл Update.exe из папки, хранящей файлы терминала (рекомендуется завершить обновление терминала сразу же). Для завершения обновления терминала следует нажать клавишу «Обновить».

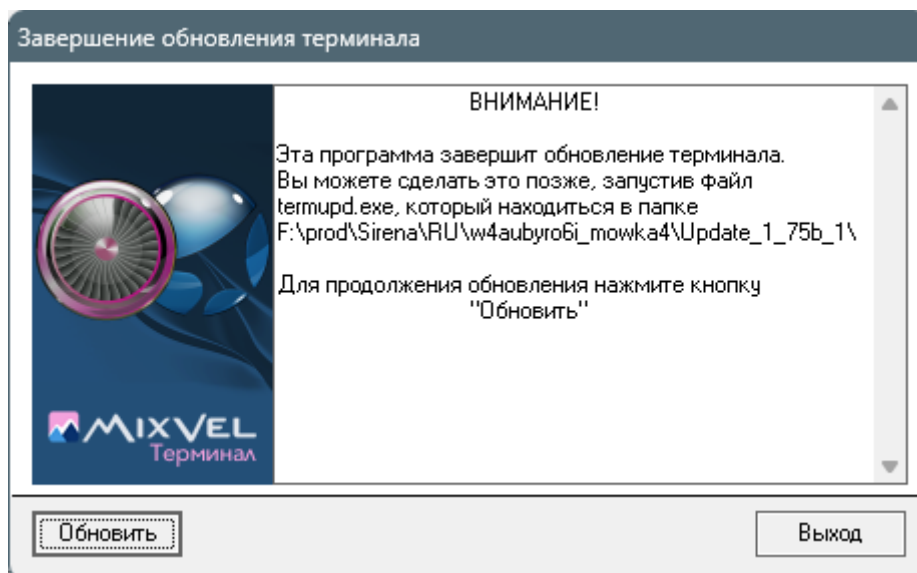


Рис. 60. Экран приложения «Завершение обновления терминала»

После завершения обновления требуется последовательно нажать клавиши «ОК» в окне «Update» и «Выход» в окне «Завершение обновления терминала» (рис.61).

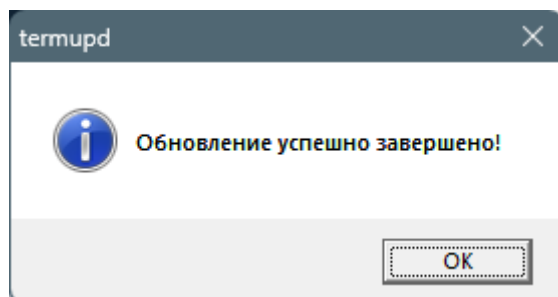


Рис. 61. Завершение обновления терминала

При очередном запуске начинает работать обновленная версия терминала.